

Załącznik nr 1
do Uchwały Nr 66/2019
Prezydium Polskiej Komisji Akredytacyjnej
z dnia 28 lutego 2019 r.



Ocena programowa
Profil ogólnoakademicki
Raport Samooceny

UNIWERSYTET ŁÓDZKI

ul. Gabriela Narutowicza 68, 90-136 Łódź

Nazwa ocenianego kierunku studiów: **Praca socjalna**

1. Poziom/y studiów: **I i II stopień**
2. Forma/y studiów: **stacjonarne i niestacjonarne**
3. Nazwa dyscypliny, do której został przyporządkowany kierunek^{1,2}: **nauki socjologiczne**

W przypadku przyporządkowania kierunku studiów do więcej niż 1 dyscypliny:

- a. Nazwa dyscypliny wiodącej, w ramach której uzyskiwana jest ponad połowa efektów uczenia się wraz z określeniem procentowego udziału liczby punktów ECTS dla dyscypliny wiodącej w ogólnej liczbie punktów ECTS wymaganej do ukończenia studiów na kierunku.

Studia I stopnia

Nazwa dyscypliny wiodącej	Punkty ECTS	
	liczba	%
Nauki socjologiczne	180	100

Studia II stopnia

Nazwa dyscypliny wiodącej	Punkty ECTS	
	liczba	%
Nauki socjologiczne	120	100

¹Nazwy dyscyplin należy podać zgodnie z rozporządzeniem MNiSW z dnia 20 września 2018 r. w sprawie dziedzin nauki i dyscyplin naukowych oraz dyscyplin artystycznych (Dz. U. 2018 poz. 1818).

² W okresie przejściowym do dnia 30 września 2019 uczelnie, które nie dokonały przyporządkowania kierunku do dyscyplin naukowych lub artystycznych określonych w przepisach wydanych na podstawie art. 5 ust. 3 ustawy z dnia 20 lipca 2018 r. Prawo o szkolnictwie wyższym i nauce (Dz. U. z 2018 r. poz. 1668, z późn. zm.) podają dane dotyczące dotychczasowego przyporządkowania kierunku do obszaru kształcenia oraz wskazania dziedzin nauki i dyscyplin naukowych, do których odnoszą się efekty kształcenia.

Efekty uczenia się kierunku, poziomu i profilu studiów

Tabela 1. Odniesienie kierunkowych efektów uczenia się do charakterystyk pierwszego i drugiego stopnia Polskiej Ramy Kwalifikacji (PRK) dla kierunku Praca socjalna, studia I stopnia, stacjonarne i niestacjonarne

Symbole efektu uczenia się opisującego program studiów dla kierunku Praca socjalna	Efekt uczenia się opisujący program studiów	Odniesienie do składnika opisu charakterystyk pierwszego i drugiego stopnia PRK
WIEDZA- ZNA I ROZUMIE		
06PC-1A_W01	wiedzę o miejscu pracy socjalnej w systemie nauk oraz o jej relacjach z innymi dyscyplinami	P6U_W P6S_WG
06PC-1A_W02	znaczenie różnych paradygmatów i podejść metodologicznych w pracy socjalnej	P6U_W P6S_WG
06PC-1A_W03	w stopniu zaawansowanym podstawową wiedzę o strukturach i wybranych instytucjach społecznych oddziałujących na dobrostan społeczny oraz o ich wzajemnych relacjach	P6U_W P6S_WG
06PC-1A_W04	znaczenie i celów pomocy społecznej i integracji społecznej	P6U_W P6S_WG
06PC-1A_W05	podstawową wiedzę na temat instytucji regionalnych, krajowych i międzynarodowych przeciwdziałających wykluczeniu społecznemu i działających na rzecz integracji społecznej	P6U_W P6S_WG
06PC-1A_W06	podstawową wiedzę o rodzajach więzi społecznych w zapobieganiu wykluczeniu społecznemu i łagodzeniu jego skutków oraz rządzących nimi prawidłowościach	P6U_W P6S_WG
06PC-1A_W07	jest świadomy znaczenia grupy w procesie wspierania społecznego	P6U_W P6S_WK
06PC-1A_W08	wiedzę o człowieku i jego rozwoju jako o podmiocie konstytuującym struktury społeczne a także działającym w tych strukturach	P6U_W P6S_WG P6S_WK
06PC-1A_W09	znaczenie diagnozy społecznej w pracy socjalnej oraz zna podstawowe metody i techniki badań społecznych mające zastosowanie w pracy socjalnej	P6U_W P6S_WK
06PC-1A_W10	podstawową, stosowaną w praktyce wiedzę na temat opisu i wnioskowania statystycznego	P6U_W P6S_WK
06PC-1A_W11	w stopniu zaawansowanym podstawową wiedzę o instytucjach i organizacjach odpowiedzialnych za transmisję norm i reguł w społeczeństwie, takich jak: rodzina, państwo, kultura (moralność, religia) i ich wpływie na integrację społeczną	P6U_W P6S_WG P6S_WK
06PC-1A_W12	w stopniu zaawansowanym podstawową wiedzę o normach i regułach organizujących struktury i instytucje społeczne działające na rzecz integracji społecznej	P6U_W P6S_WG P6S_WK
06PC-1A_W13	wiedzę na temat aktualnych potrzeb i problemów społecznych na poziomie lokalnym oraz zmian w tym zakresie	P6U_W P6S_WK
06PC-1A_W14	jest świadomy istnienia nierówności społecznych oraz zróżnicowania społecznego, a także ich wpływu na życie jednostek i funkcjonowanie grup społecznych	P6U_W P6S_WK
06PC-1A_W15	podstawowe pojęcia i zasady z zakresu prawa autorskiego	P6U_W

		P6S_WK
UMIĘJĘTNOŚCI – POTRAFI		
06PC-1A_U01	prawidłowo interpretować zjawiska i procesy mające wpływ na integrację społeczną przy pomocy pojęć i teorii stosowanych w naukach społecznych	P6U_U P6S_UW
06PC-1A_U02	wykorzystać podstawową wiedzę teoretyczną i zastosować podstawowe terminy i kategorie do opisu i analizy społeczeństwa, z punktu widzenia integracji społecznej	P6U_U P6S_UW
06PC-1A_U03	dokonać prostej analizy konsekwencji procesów zachodzących we współczesnych społeczeństwach (bezrobocie, tworzenie się prekariatu, komercjalizacja usług społecznych itd.) na integrację społeczną	P6U_U P6S_UW
06PC-1A_U04	przygotować prosty, opisowy scenariusz przewidujący przebieg zjawisk społecznych mających wpływ na integrację społeczną w społeczności lokalnej	P6U_U P6S_UW
06PC-1A_U05	prawidłowo posługiwać się normami i zasadami prawnymi i etycznymi w celu rozwiązywania problemów wykluczenia społecznego	P6U_U P6S_UW
06PC-1A_U06	wykorzystać posiadaną wiedzę akademicką w rozwiązywaniu problemów w pracy z osobami i grupami wykluczonych społecznie	P6U_U P6S_UW
06PC-1A_U07	zinterpretować proste zjawiska społeczne przy użyciu podstawowych metod statystycznych	P6U_U P6S_UW
06PC-1A_U08	zanalizować proponowane rozwiązanie konkretnego problemu dotyczącego jednostek i grup wykluczonych i zaproponować odpowiednie rozstrzygnięcie w tym zakresie	P6U_U P6S_UW
06PC-1A_U09	posiada umiejętność rozumienia i analizowania zjawisk społecznych takich jak bieda, wykluczenie społeczne, bezdomność, bezrobocie, niewydolność opiekuńczo-wychowawcza, niepełnosprawność itd.	P6U_U P6S_UW
06PC-1A_U10	posiada umiejętność opracowania typowych prac pisemnych w języku polskim oraz obcym na poziomie podstawowym, z zakresu pracy socjalnej, z wykorzystaniem podstawowych ujęć teoretycznych w oparciu o różne źródła	P6U_U P6S_UK
06PC-1A_U11	posiada umiejętność przygotowania wystąpień ustnych w języku polskim oraz obcym na poziomie podstawowym, z zakresu pracy socjalnej, z wykorzystaniem podstawowych ujęć teoretycznych w oparciu o różne źródła	P6U_U P6S_UK
06PC-1A_U12	komunikować się w zakresie pracy socjalnej, zgodnie z wymaganiami określonymi dla poziomu B2 Europejskiego Systemu Opisu Kształcenia Językowego	P6U_U P6S_UK
KOMPETENCJE SPOŁECZNE – JEST GOTÓW DO		
06PC-1A_K01	współpracy z członkami zespołu zadaniowego	P6U_K P6S_KO
06PC-1A_K02	kierowania małym zespołem, przyjmując odpowiedzialność za efekty jego pracy	P6U_K P6S_KO
06PC-1A_K03	określania i uzgadniania priorytetów w działaniach zespołowych	P6U_K P6S_KO
06PC-1A_K04	prawidłowej identyfikacji i rozstrzygnięcia dylematów związanych z wykonywaniem zawodu pracownika socjalnego	P6U_K P6S_KR
06PC-1A_K05	uczestniczenia w przygotowaniu projektów służących rozwiązywaniu problemów społecznych, uwzględniając aspekty prawne, ekonomiczne i etyczne	P6U_K P6S_KO
06PC-1A_K06	uczenia się nowych treści i doskonalenia umiejętności poprzez samokształcenie, podejmowanie studiów na II stopniu, studiów	P6U_K P6S_KK

	podyplomowych i kursów doszkalających	
06PC-1A_K07	tworzenia i rozwoju form indywidualnej przedsiębiorczości (np. form opieki działających na komercyjnych zasadach) oraz organizacji non profit działających w różnych sferach życia społecznego	P6U_K P6S_KO

Tabela 2. Odniesienie kierunkowych efektów uczenia się do charakterystyk pierwszego i drugiego stopnia Polskiej Ramy Kwalifikacji (PRK) dla kierunku Praca socjalna, studia II stopnia, stacjonarne i niestacjonarne

Symbole efektu uczenia się opisującego program Studiów dla kierunku Praca socjalna	Efekt uczenia się opisujący program studiów	Odniesienie do składnika opisu charakterystyk pierwszego i drugiego stopnia PRK
WIEDZA- ZNA I ROZUMIE		
06PC-2A_W01	w pogłębionym stopniu miejsce pracy socjalnej w systemie nauk oraz o jej relacjach z innymi dyscyplinami	P7U_W P7S_WG
06PC-2A_W02	w pogłębionym stopniu teorie, podejścia metodyczne i terminologie właściwą dla pracy socjalnej	P7U_W P7S_WG
06PC-2A_W03	w pogłębionym stopniu znaczenie, cele i funkcje instytucji pomocy społecznej i integracji społecznej oraz o ich wzajemnych relacjach w procesie wspierania integracji społecznej	P7U_W P7S_WG
06PC-2A_W04	w pogłębionym stopniu znaczenie, specyfikę organizacyjną instytucji regionalnych, krajowych i międzynarodowych działających na rzecz integracji społecznej	P7U_W P7S_WG
06PC-2A_W05	w pogłębionym stopniu zależności między rodziną rynkiem i państwem jako zasadniczymi systemami zabezpieczenia społecznego	P7U_W P7S_WG
06PC-2A_W06	w pogłębionym stopniu współczesne koncepcje człowieka jako o podmiocie konstytuującym struktury społeczne, pogłębioną w szczególności w odniesieniu do pracy, rodziny, społeczności lokalnej	P7U_W P7S_WG
06PC-2A_W07	w pogłębionym stopniu metody i narzędzia opisu, w tym techniki pozyskiwania danych przydatnych do opracowania strategii przeciwdziałania problemom społecznym	P7U_W P7S_WK
06PC-2A_W08	w pogłębionym stopniu wiedzę o normach prawnych, zawodowych, etycznych i regułach organizujących struktury i instytucje społeczne działające na rzecz integracji społecznej	P7U_W P7S_WG P7S_WK
06PC-2A_W09	w pogłębionym stopniu wiedzę o procesach zmian instytucji i organizacji odpowiedzialnych za transmisję norm i reguł w społeczeństwie, takich jak: rodzina, państwo, kultura (moralność, religia) i ich wpływie na integrację społeczną	P7U_W P7S_WG
06PC-2A_W10	w pogłębionym stopniu wiedzę o poglądach aktorów społecznych (polityków, dziennikarzy, reprezentantów władz lokalnych itp.) na temat aktualnych potrzeb i problemów społecznych na poziomie lokalnym oraz zmian w tym zakresie	P7U_W P7S_WG
06PC-2A_W11	podstawowe pojęcia i zasady z zakresu prawa autorskiego oraz konieczność zarządzania zasobami własności intelektualnej	P7U_W P7S_WK
UMIĘTNOŚCI- POTRAFI		
06PC-2A_U01	prawidłowo interpretować zjawiska i procesy mające wpływ na integrację społeczną przy pomocy pojęć i teorii stosowanych w naukach społecznych	P7U_U P7S_WK

06PC-2A_U02	wykorzystać wiedzę teoretyczną do opisu i analizowania przyczyn i przebiegu procesów społecznych oraz formułować własne opinie i dobrać krytycznie dane i metody analiz	P7U_U P7S_WK
06PC-2A_U03	właściwie analizować przyczyny i przebieg procesów prowadzących do wykluczenia społecznego poszerzoną o formułowanie własnych opinii na ten temat oraz sławianinie prostych hipotez badawczych i ich weryfikowanie konsekwencji procesów zachodzących we współczesnych społeczeństwach (bezrobocie, tworzenie się prekariatu, komercjalizacja usług społecznych itd.) na integrację społeczną	P7U_U P7U_U P7S_WK
06PC-2A_U04	przygotować rozbudowany scenariusz przewidujący przebieg zjawisk społecznych mających wpływ na integrację społeczną w społeczności lokalnej	P7U_U P7S_UW
06PC--2A_U05	prawidłowo posługiwać się normami i zasadami prawnymi i etycznymi w celu rozwiązywania problemów wykluczenia społecznego	P7U_U P7S_UW
06PC-2A_U06	wykorzystać zdobytą wiedzę w różnych zakresach i formach w rozwiązywaniu problemów w pracy z osobami i grupami wykluczonych społecznie oraz w kontaktach z e specjalistami	P7U_U P7S_UW
06PC-2A_U07	samodzielnie zaproponować rozwiązanie konkretnego problemu społecznego i przeprowadzić procedurę podjęcia rozstrzygnięć	P7U_U P7S_UW
06PC-2A_U08	analizować i dokonać pogłębionej teoretycznej oceny z zastosowaniem właściwej metody badawczej zjawisk społecznych tj. bieda, wykluczenie społeczne, bezdomność, bezrobocie, niewydolność opiekuńczo-wychowawcza, niepełnosprawność itd.	P7U_U P7S_UW
06PC-2A_U09	posiada umiejętność przygotowania różnych typów opracowań pisemnych w języku polskim oraz obcym na poziomie podstawowym, z zakresu pracy socjalnej, z wykorzystaniem podstawowych ujęć teoretycznych w oparciu o różne źródła	P7U_U P7S_UW
06PC-2A_U10	posiada rozbudowaną umiejętność przygotowania wystąpień ustnych w języku polskim oraz obcym na poziomie podstawowym, z zakresu pracy socjalnej, z wykorzystaniem podstawowych ujęć teoretycznych w oparciu o różne źródła	P7U_U P7S_UK
06PC-2A_U11	komunikować się w zakresie pracy socjalnej, zgodnie z wymaganiami określonymi dla poziomu B2 Europejskiego Systemu Opisu Kształcenia Językowego	P7U_U P7S_UK
KOMPETENCJE SPOŁECZNE- JEST GOTÓW DO		
06PC-2A_K01	pracy w grupie, przyjmując różne role	P7U_K P7S_KO
06PC-2A_K02	kierowania małym zespołem, przyjmując odpowiedzialność za efekty jego pracy	P7U_K P7S_KO
06PC-2A_K03	określania i uzgadniania priorytetów w działaniach zespołowych	P7U_K P7S_KO
06PC-2A_K04	prawidłowej identyfikacji i rozstrzygnięcia dylematów związanych z wykonywaniem zawodu pracownika socjalnego	P7U_K P7S_KR
06PC-2A_K05	uczestniczenia w przygotowaniu projektów społecznych i przewidywania wielokierunkowych skutków społecznych tej działalności	P7U_K P7S_KO
06PC-2A_K06	uczenia się nowych treści i doskonalenia umiejętności poprzez samokształcenie, podejmowanie studiów na III stopniu, studiów podyplomowych, poszerzone o wymiar interdyscyplinarny	P7U_K P7S_KK
06PC-2A_K07	tworzenia i rozwoju form indywidualnej przedsiębiorczości (np. form opieki działających na komercyjnych zasadach) oraz organizacji non profit działających w różnych sferach życia społecznego	P7U_K P7S_KO

Skład zespołu przygotowującego raport samooceny

Imię i nazwisko	Tytuł lub stopień naukowy/stanowisko/funkcja pełniona w uczelni
Mariusz Sokołowicz	Dr hab., prof. UŁ, Prodzikan Wydziału Ekonomiczno-Socjologicznego
Kaja Kaźmierska	Dr hab., prof. UŁ, Dyrektor Instytutu Socjologii
Grażyna Mikołajczyk-Lerman	Dr hab., prof. UŁ, Za-ca Dyrektora Instytutu Socjologii, Kierownik Katedry Socjologii Stosowanej i Pracy Socjalnej
Piotr Szukalski	Dr hab., prof. UŁ
Małgorzata Potoczna	Dr, adiunkt
Paulina Bunio-Mroczek	Dr, adiunkt
Marcin Gońda	Dr, adiunkt
Andrzej Kacprzak	Dr, adiunkt
Joanna Sztobryn-Giercuskiewicz	Dr, adiunkt
Zbigniew Głąb	Dr, adiunkt
Iwona Kudlińska-Chróścicka	Mgr, asystent

Spis treści

Efekty uczenia się kierunku, poziomu i profilu studiów	3
Część I. Samoocena uczelni w zakresie spełniania szczegółowych kryteriów oceny programowej na kierunku studiów o profilu ogólnoakademickim.....	10
Kryterium 1. Konstrukcja programu studiów: koncepcja, cele kształcenia i efekty uczenia się	10
Kryterium 2. Realizacja programu studiów: treści programowe, harmonogram realizacji programu studiów oraz formy i organizacja zajęć, metody kształcenia, praktyki zawodowe, organizacja procesu nauczania i uczenia się.....	11
Kryterium 3. Przyjęcie na studia, weryfikacja osiągnięcia przez studentów efektów uczenia się, zaliczanie poszczególnych semestrów i lat oraz dyplomowanie.....	13
Kryterium 4. Kompetencje, doświadczenie, kwalifikacje i liczebność kadry prowadzącej kształcenie oraz rozwój i doskonalenie kadry.....	15
Kryterium 5. Infrastruktura i zasoby edukacyjne wykorzystywane w realizacji programu studiów oraz ich doskonalenie.....	16
Kryterium 6. Współpraca z otoczeniem społeczno-gospodarczym w konstruowaniu, realizacji i doskonaleniu programu studiów oraz jej wpływ na rozwój kierunku.....	18
Kryterium 7. Warunki i sposoby podnoszenia stopnia umiędzynarodowienia procesu kształcenia na kierunku.....	19
Kryterium 8. Wsparcie studentów w uczeniu się, rozwoju społecznym, naukowym lub zawodowym i wejściu na rynek pracy oraz rozwój i doskonalenie form wsparcia	20
Kryterium 9. Publiczny dostęp do informacji o programie studiów, warunkach jego realizacji i osiągniętych rezultatach	23
Część II. Perspektywy rozwoju kierunku studiów.....	27
Część III. Załączniki	29
Załącznik nr 1. Zestawienia dotyczące ocenianego kierunku studiów.....	29
Tabela 1. Liczba studentów ocenianego kierunku	29

Prezentacja uczelni

Uniwersytet Łódzki to jedna z największych polskich uczelni i największa w regionie łódzkim. Misją UŁ jest kształcenie wysokiej klasy naukowców i specjalistów w wielu dziedzinach humanistyki, nauk społecznych, przyrodniczych, ścisłych. Uczelnia współpracuje z otoczeniem, zarówno na poziomie kadrowym, zapewniając wykwalifikowanych pracowników, jak i naukowym, oferując wiedzę i kompetencje przedsiębiorstwom z różnych gałęzi gospodarki. Uniwersytet angażuje się w wiele projektów społeczno-kulturalnych w Łodzi.

UŁ jest uczelnią otwartą na świat – wciąż rośnie liczba uczących się tutaj studentów z zagranicy, a polscy studenci wyjeżdżają za granicę dzięki programom wymiany. Siłą UŁ jest „jedność w różnorodności”, o czym świadczy 25 000 studentów, w tym prawie 2000 studentów zagranicznych, ponad 7 000 absolwentów rocznie, ponad 2 000 nauczycieli akademickich, 900 doktorantów, 35 zagranicznych profesorów wizytujących, 170 specjalności na ponad 100 kierunkach studiów, 30 dyscyplin naukowych w ramach 3 dziedzin nauki, 15 centrów naukowo-badawczych, 13 wydziałów, 4 szkoły doktorskie.

Silna pozycja UŁ łączy się jednocześnie z dużym potencjałem rozwojowym i wyzwaniem współczesnej nauki oraz potrzeb środowiska społecznego, kulturalnego, gospodarczego. Dlatego kluczowy kierunek rozwoju UŁ opiera się na wspieraniu i promowaniu rozwoju badań naukowych oraz związanego z tymi badaniami procesu kształcenia studentów i doktorantów, zwiększaniu międzynarodowej rozpoznawalności, komercjalizacji wyników badań pracowników, doktorantów i studentów, współpracy z otoczeniem społecznym, gospodarczym i z instytucjami kultury oraz współpracy międzynarodowej. Struktura dyscyplin mieszcząca się w unikalnej mieszance dziedzin (nauk humanistycznych, społecznych i eksperymentalnych) tworzy silny fundament i atut w rozwoju UŁ.

Część I. Samoocena uczelni w zakresie spełniania szczegółowych kryteriów oceny programowej na kierunku studiów o profilu ogólnoakademickim

Kryterium 1. Konstrukcja programu studiów: koncepcja, cele kształcenia i efekty uczenia się

Studia na kierunku Praca socjalna zostały uruchomione w Instytucie Socjologii (IS) na Wydziale Ekonomiczno-Socjologicznym (WE-S) UŁ w latach 2008 (I stopień) i 2013 (II stopień). IS UŁ zajmuje ważne miejsce w łódzkim środowisku akademickim i społeczno-gospodarczym. Jest rozpoznawalny w Polsce i za granicą jako ważny ośrodek badań jakościowych i ilościowych (m.in. łódzka szkoła metodologiczna). Zadania organizacyjne i merytoryczne związane z prowadzeniem kierunku realizuje Katedra Socjologii Stosowanej i Pracy Socjalnej (KSSiPS). Podstawowym założeniem realizowanej koncepcji kształcenia jest przygotowanie odpowiedzialnych społecznie profesjonalistów pracy socjalnej, zdolnych sprostać wyzwaniom współczesnej rzeczywistości. Podstawowe znaczenie ma przygotowanie studentów do rozumienia złożoności aktualnych problemów i kwestii społecznych na poziomie lokalnym, regionalnym i krajowym, oraz do innowacyjnego podejmowania interwencji socjalnych zmierzających w kierunku zwiększania inkluzji społecznej grup wykluczonych. Z uwagi na profil ogólnoakademicki zakłada się powiązanie kształcenia z badaniami naukowymi prowadzonymi na UŁ w dyscyplinie nauki socjologiczne, do której przyporządkowany jest kierunek. Oferta programowa kierunku, oparta o współczesne teorie naukowe, zgodna jest z aktualnym stanem wiedzy, metodyką badań w tej dyscyplinie. Koncepcja kształcenia powstała i jest weryfikowana/doskonalona na podstawie systematycznie prowadzonych badań struktury społecznej oraz problemów społecznych, m.in. biedy, wykluczenia społecznego, zapoczątkowanych przez zespół Łódzkiej Szkoły Badań nad Biedą i Pomocą Społeczną skupiony wokół KSSiPS (wcześniej Katedry Socjologii Ogólnej) i jej założycielki emert. prof. W. Warzywody-Kruszyńskiej. Koncepcja kształcenia stanowi także efekt rozwoju kompetencji dydaktycznych, systematycznej współpracy z instytucjami pomocy społecznej, uczelniami krajowymi i zagranicznymi oraz rozwoju samej dyscypliny. Dorobek naukowo-badawczy oraz dydaktyczny pracowników IS potwierdza kategoria „A”, którą WE-S otrzymał (ponownie) w 2017 r. w klasyfikacji Komitetu Ewaluacji Jednostek Naukowych. Program wpisuje się w Misję UŁ, w myśl, której dzięki naukowej i dydaktycznej doskonałości studenci mogą osiągnąć sukces i rozwijać się jako światli i odpowiedzialni, oddani idei wspólnego dobra obywatela (dok. nr 1 cz. II) oraz w cele strategiczne WE-S., zapewniającego odpowiednie warunki rozwoju kadry dydaktycznej i studentów poprzez otwartość na wymianę doświadczeń i współpracę podmiotów działających w otoczeniu społeczno-gospodarczym WE-S (dok. nr 2 cz. II). Program powstał w rezultacie systematycznych dyskusji i ustaleń pracowników KSSiPS, Rady Konsultacyjnej IS (z udziałem przedstawicieli instytucji pomocy społecznej, tj. Regionalnego Centrum Polityki Społecznej oraz MOPS w Łodzi), Wydziałowej Komisji ds. Jakości kształcenia, Rady Wydziału, opinii studentów. Regularną wymianę poglądów na temat programu studiów i potrzeb w zakresie koncepcji kształcenia, tak aby uwzględniała ona potrzeby otoczenia społecznego umożliwia ścisła współpraca kadry i studentów z instytucjami pomocy społecznej i organizacjami pozarządowymi, w których realizowane są praktyki zawodowe oraz projekty badawcze (szerszy opis uwzględnia kryterium 6). Kluczowe dla kierunku efekty uczenia się zakładają zdobycie wiedzy z zakresu teorii pracy socjalnej, umiejętności i kompetencji metodycznych niezbędnych do analizy zasobów, potrzeb oraz problemów indywidualnych i społecznych, tworzenia, realizacji i ewaluacji planów pomocy, projektów socjalnych, zgodnie z zasadami prawa i etyki zawodowej, kompetencji społecznych, komunikacyjnych, kształtowanie poczucia odpowiedzialności, wrażliwości etycznej i refleksyjności.

Treści kształcenia ujęte w siatce programowej umożliwiają osiągnięcie wszystkich zdefiniowanych dla kierunku efektów uczenia się. Absolwent studiów I stopnia zna i rozumie teoretyczne podstawy i metody pracy socjalnej, społeczny i ekonomiczny kontekst zachowań indywidualnych i grupowych, przyczyny i konsekwencje problemów społecznych, zasady działania instytucji mających na celu ich

rozwiązywanie. Potrafi przeprowadzić diagnozę socjalną środowiska społecznego. Absolwent studiów II stopnia zna i rozumie współczesne teorie i nowe tendencje w metodyce pracy socjalnej, perspektywy i teorie nierówności społecznych. Potrafi przygotować i wdrożyć rozwiązania problemów. Program studiów I i II stopnia zapewnia uzyskanie kwalifikacji w zawodzie pracownika socjalnego. Absolwenci są przygotowani do podjęcia profesjonalnej pracy i związanych z nią odpowiedzialności, w ramach obowiązującego prawa i z poszanowaniem zasad etycznych w jednostkach organizacyjnych pomocy społecznej, placówkach opieki zdrowotnej, placówkach resocjalizacyjnych, organizacjach pozarządowych, podmiotach ekonomii społecznej i innych realizujących zadania z zakresu polityki społecznej i pracy socjalnej. Absolwenci studiów I stopnia są przygotowani do kontynuacji nauki na studiach II stopnia, absolwenci studiów II stopnia do podjęcia studiów na poziomie Szkół Doktorskich.

Kryterium 2. Realizacja programu studiów: treści programowe, harmonogram realizacji programu studiów oraz formy i organizacja zajęć, metody kształcenia, praktyki zawodowe, organizacja procesu nauczania i uczenia się

Treści kształcenia uwzględniają aktualny stan wiedzy, jej zastosowania i zmiany zachodzące w dyscyplinie, do której kierunek został przyporządkowany. Przygotowane zostały z poszanowaniem norm przypisanych do obszaru teorii i praktyki pracy socjalnej. W sposób kompleksowy i specyficzny dla zajęć tworzących program studiów odnoszą się do pracy socjalnej, odzwierciedlając złożoność, przyczyny i konsekwencje problemów społecznych, kształtują postawę podmiotowego podejścia do osób potrzebujących wsparcia, odpowiadają na potrzeby otoczenia. Program studiów dla naboru 2019/20 został dostosowany do wymogów Polskiej Ramy Kwalifikacji (PRK). Jego aktualna konstrukcja wynika z Uchwały nr 290 Senatu UŁ z dnia 26 listopada 2018 w sprawie wytycznych w zakresie tworzenia programów kształcenia w Uniwersytecie Łódzkim zmieniona Uchwałą nr 620 z dnia 18 listopada 2019 (dok. nr 3 i 3.1. cz. II) oraz Zarządzenia nr 31 Rektora Uniwersytetu Łódzkiego z dnia 17.01.2019 w sprawie: *określenia procedury tworzenia i modyfikowania programów kształcenia (harmonogram działań)* (dok. nr 4 cz. II), a także wytycznych wydziałowych. Dla naboru na rok 2018-19 funkcjonują rozwiązania zgodne z Rozporządzeniem w sprawie Krajowych Ram Kwalifikacji.

Konstrukcja programu, w tym siatek zajęciowych ma charakter modułowy (plany studiów dok. nr 5, 5.1, 6, 6.1. cz. II). Moduł został zdefiniowany jako przedmiot/grupa przedmiotów, których sekwencja tworzy spójną i logicznie uporządkowaną całość merytoryczną, pozwalającą absolwentowi osiągnąć wszystkie zdefiniowane kierunkowe efekty uczenia się.

Plany studiów I i II stopnia uwzględniają na st. stacj. i niestacj. 3 rodzaje modułów: moduł przedmiotów podstawowych, który realizują wszyscy studenci, moduły (przedmioty) wybieralne, moduły (przedmioty) w języku obcym. Moduły (przedmioty) wybieralne mają formę wykładów i ćwiczeń konwersatoryjnych i pełnią funkcję uzupełnienia, pogłębienia i ugruntowania wiedzy, umiejętności praktycznych oraz oczekiwanych postaw studentów. Moduły (przedmioty) wybieralne w języku obcym do wyboru, oprócz pogłębienia zagadnień z zakresu tematyki szeroko rozumianych zagadnień społecznych stanowią także okazję doskonalenia języka obcego. Zajęcia te prowadzone są także przez profesorów wizytujących z innych krajów. Studenci mogą korzystać zarówno z oferty wykładów proponowanych przez pracowników IS, jak i z tych proponowanych dla studentów zagranicznych programu Erasmus. Na studiach I stopnia obowiązują ponadto moduły specjalizacyjne (składające się najczęściej z 4 tematycznie powiązanych ze sobą przedmiotów). Oferowane są stałe cztery moduły specjalizacyjne: praca ze społecznością lokalną, zarządzanie pomocą w cyklu życia, asystentura rodzinna i praca z rodziną, integracja społeczna trwale wykluczonych (bardziej szczegółowy opis modułów zob. dok. 7 cz. II).

Aktualnie wypracowany został nowy program studiów dla kierunku, który po zatwierdzeniu przez Senat UŁ zostanie wdrożony do realizacji od roku akad. 2021/22.

Na kierunku wykorzystuje się zróżnicowane formy kształcenia: wykłady, ćwiczenia, w różnych ich odmianach: ćw. konwersatoryjne, warsztaty, ćw. w laboratoriach komputerowych, ćw. symulacyjne.

Metody dydaktyczne są dobrane odpowiednio do przedmiotów, treści i form zajęć. Treści teoretyczne prezentowane są podczas wykładów w formie tradycyjnej. Na zajęciach interaktywnych wykorzystuje się metody aktywizujące tj. metoda problemowa, projektu, sytuacyjna, stolików eksperckich, laboratoryjna, obserwacji, dyskusje – panelowe, giełda pomysłów, studium przypadku, analiza SWOT, oxfordzkie, okrągłego stołu, seminaryjne, referaty oraz metody eksponujące, sytuacyjne i gier symulacyjnych. Wskazane metody umożliwiają efektywne osiąganie efektów uczenia się. Przykład powiązania metod kształcenia z założonymi efektami uczenia się prezentuje dok. nr 8 cz. II.

Na mocy Zarządzenia Rektora UŁ w sprawie zasad funkcjonowania Uniwersytetu i kształcenia, wszystkie prowadzone zajęcia (wykłady, ćwiczenia, seminaria, lektoraty oraz zajęcia z wychowania fizycznego 11marca 2020 r. w związku sytuacją epidemiczną (COVID-19), kształcenie na kierunku odbywa się z wykorzystaniem metod i technik kształcenia na odległość przy użyciu aplikacji MS Teams, oraz platformy Moodle, jako aplikacji wspomagającej. Zasady kształcenia na odległość regulują odpowiednie Zarządzenia Rektora UŁ (dok. nr. 9 cz. II). Zakres wykorzystywanych narzędzi informatycznych, wyposażenie techniczne (sprzęt, oprogramowanie) jest wystarczające do prowadzenia kształcenia w sposób zdalny zgodnie z harmonogramem.

Kształcenie na kierunku odpowiada na zróżnicowane potrzeby studentów kierunku, w tym studentów z niepełnosprawnościami i umożliwia realizowanie indywidualnych ścieżek kształcenia. Studenci mają możliwość odbywania studiów na podstawie indywidualnej organizacji studiów (IOS) lub indywidualnego programu studiów (IPS), opisanych w §32 i 33 [Regulaminu Studiów](#). Procedury przewidują też tworzenie alternatywnych warunków do pełnego udziału w procesie kształcenia osobie niepełnosprawnej. Studentom z orzeczeniem stopnia niepełnosprawności przysługuje prawo do zaliczeń i składania egzaminów w formie alternatywnej, w określonym trybie (§47). Prowadzący biorą pod uwagę specyficzne potrzeby studentów z niepełnosprawnością (w miarę możliwości: indywidualna organizacja tempa pracy, czasu i formy zaliczeń, unikanie nadmiernych obciążeń).

Plan studiów jest ułożony w sposób umożliwiający efektywne wykorzystanie czasu przeznaczonego na udział studenta w zajęciach, samodzielne uczenie się oraz zweryfikowanie wszystkich efektów uczenia się. Zajęcia zostały ułożone w przemyślany i logiczny sposób (np. zajęcia w kolejnych semestrach wymagają wykorzystania przez studenta wiedzy i umiejętności zdobytych w semestrach poprzednich). Liczba punktów ECTS przypisana do poszczególnych form zajęć została prawidłowo oszacowana i jest zgodna z wymaganiami.

Organizację roku akad. ustala Rektor UŁ, określając czas trwania sesji oraz wakacji. Szczegółowe rozkłady zajęć podawane są do wiadomości nie później niż tydzień przed rozpoczęciem semestru.

Obowiązuje semestralny system rozliczania zaliczeń i egzaminów. Warunki zaliczenia poszczególnych przedmiotów są określone przez prowadzących i wskazane w sylabusach przedmiotów. Wyniki zaliczeń i egzaminów wpisywane są do elektronicznego systemu USOSweb. Zgodnie z Regulaminem studiów UŁ dokumentowanie przebiegu studiów dokonywane jest w protokole generowanym w systemie USOSweb. Jeżeli w skład przedmiotu wchodzi odrębnie oceniane formy zajęć składowych, to ocena końcowa obliczana jest zgodnie z ustaloną przez koordynatora przedmiotu zasadą procentowego udziału ocen z form zajęć składowych (np. 60% oceny z wykładu i 40% oceny z ćwiczeń). Koordynator sporządza sylabus i jest odpowiedzialny za realizację treści programowych i założonych efektów uczenia się. Na st. stacj. zajęcia odbywają się co tydzień, zazwyczaj po 2 godziny dydaktyczne z jednego przedmiotu w przypadku 30-godzinnego wymiaru zajęć, a w przypadku 15-godzinnego, planowane są co 2 tyg., albo co tydzień odpowiednio w pierwszej lub drugiej części semestru. Na st. niestacj. zajęcia realizowane są w soboty i niedziele, zazwyczaj w cyklu dwutygodniowym.

Praktyki zawodowe stanowią integralną część programu studiów. Organizacja praktyk odbywa się w oparciu o Zarządzenie nr 5 Rektora UŁ z dn. 01.10.2019 w sprawie organizacji studenckich praktyk zawodowych w Uniwersytecie Łódzkim (zmienione przez Zarządzenie 150 z dnia 22.07.2020 a ostatnio uchylone przez Zarządzenie nr 82 z dnia 20.01.2021), [Regulamin studenckich praktyk i staży zawodowych dla studentów studiów I i II stopnia na WE-S UŁ](#), który określa cele, wymiar oraz zasady organizowania, realizacji, nadzoru i zaliczania praktyk, w tym weryfikacji osiągniętych efektów

uczenia się. Program praktyk zawodowych dla kierunku Praca socjalna na WE-S, [harmonogram praktyki zawodowej](#), porozumienie o prowadzeniu praktyk studenckich, formularz weryfikacji efektów uczenia, wnioski o zaliczenie jako praktyki pracy zawodowej/pracy za granicą, arkusz kontroli praktyki zawodowej: Porozumienie o prowadzeniu praktyk/staży zawodowych studentów, dzienniczek praktyk, formularz weryfikacji efektów uczenia uzyskanych w wyniku odbytych praktyk/staży zawodowych oraz fakultatywnie skierowanie na praktyki/staże wydawane są studentowi przed okresem rozpoczęcia praktyki/stażu przez dziekanat WE-S po uprzednim dostarczeniu harmonogramu praktyk/stażu. Dokumenty te (z wyjątkiem wzoru porozumienia) są dostępne dla studentów też na stronie internetowej WE-S w zakładce „[Praktyki](#)” i na stronie UŁ.

Na kierunku Praca socjalna praktykę zawodową odbywają zarówno studenci I i II stopnia, st. stacj. jak i niestacj. Studenci I stopnia odbywają praktyki w wymiarze 8 tyg. (nie mniej niż 240 godz.), w dwóch etapach: 4 tyg. po I roku studiów i 4 tyg. po II roku studiów. W uzasadnionych przypadkach, kierunkowy opiekun studiów może wyrazić zgodę na odbycie 8 tyg. praktyki w wymiarze ciągłym. Studenci studiów II stopnia odbywają praktyki w wymiarze 4 tyg. po I roku. Formalnego rozliczenia praktyk na studiach I stopnia dokonuje się w semestrze 5 w sesji zimowej. Studenci studiów niestacjonarnych realizować mogą praktyki w terminie dla nich dogodnym, najpóźniej do zakończenia 5 semestru. Studenci II stopnia odbywają praktyki w wymiarze 4 tyg. (nie mniej niż 120 godzin).

Superwizja w pracy socjalnej stanowi istotny element programu studiów. Zajęcia o charakterze warsztatowym realizowane są z wykorzystaniem materiałów video obrazujących istotę i sens superwizji oraz o proces grupowy prowadzony z wykorzystaniem opracowanych przez osoby prowadzące zajęcia narzędzia nakierowane na rozwój świadomości siebie studentów jako przyszłych pracowników socjalnych oraz rozwój ich podstawowych umiejętności interpersonalnych i analitycznych. Podczas superwizji 1 studenci odnoszą się do zestawu pytań dotyczących ich osobistego rozwoju zawodowego w okresie kolejnych 5 lat, w drugiej części zajęć przygotowują się do praktyk studenckich po I roku, uzyskując informacje zwrotne od grupy. Podczas superwizji 2 studenci omawiają doświadczenia z praktyk oraz innych działań o charakterze praktycznym oraz analizują konkretne przypadki pracy socjalnej. Taki sposób prowadzenia znacznej części zajęć stanowi symulację profesjonalnych procesów superwizyjnych w pracy socjalnej.

Kryterium 3. Przyjęcie na studia, weryfikacja osiągnięcia przez studentów efektów uczenia się, zaliczanie poszczególnych semestrów i lat oraz dyplomowanie

W Uczelni obowiązuje sformalizowany sposób prowadzenia rekrutacji kandydatów na studia. Szczegółowe zasady, warunki i tryb rekrutacji określa każdorazowo Uchwała Senatu do dnia 30 czerwca roku poprzedzającego rok akademicki, na który ma się odbyć rekrutacja. Do przeprowadzenia rekrutacji, zarządzeniem Rektora UŁ powoływana jest komisja rekrutacyjna wraz z podkomisjami rekrutacyjnymi prowadzącymi postępowanie rekrutacyjne na poszczególne kierunki studiów. Osoby z niepełnosprawnościami mogą uzyskać wsparcie Pełnomocnik Rektora UŁ ds. Osób Niepełnosprawnych. Przyjęte kryteria, opierające się m.in. o wyniki egz. maturalnych lub egz. dojrzałości są przejrzyste i pozwalają na efektywną selekcję kandydatów. Szczegółowe zasady przyjmowania laureatów i finalistów olimpiad określa [Uchwała Senatu](#).

Informacje na temat zasad przyjęcia na studia są upubliczniane na stronie WE-S. Zasady zaliczania poszczególnych semestrów studiów określa Regulamin studiów w UŁ, Uchwały Rady Wydziału oraz Regulamin sesji egzaminacyjnej na WE-S. Regulamin studiów oraz sesji egzaminacyjnej dostępny jest na stronie wydziałowej w „[Strefie studenta](#)”.

Plan studiów I stopnia egzamin jako sposób weryfikacji efektów uczenia się zakłada w przypadku 13 przedmiotów, na studiach II stopnia jest to 7 przedmiotów.

Zasady zaliczania okresów studiów uzyskanych w innej uczelni, w tym zagranicznej określa Zarządzenie Rektora w sprawie zasad zaliczania studentom UŁ okresów studiów realizowanych w uczelniach partnerskich, ich tryb wydziałowy oraz Regulamin Studiów w UŁ. Studenci korzystający z programów wymiany krajowej i międzynarodowej przenoszący się do UŁ z innej uczelni krajowej lub

zagranicznej, uzyskują uznanie osiągnięć w zakresie, w jakim odpowiadają one efektom uczenia się na poszczególnych kierunkach studiów. Efektem uzyskanym w innych uczelniach nadaje się punkty ECTS odpowiadające punktom przypisanym do efektów w UŁ. Do obsługi procesu kształcenia wykorzystywany jest system informatyczny USOS, który umożliwia bieżące monitorowanie procesu rekrutacji oraz przebiegu studiów na kierunku, w tym postępów studentów w nauce. Monitoring liczby studentów, przyczyny ich odejścia ze studiów oraz liczby studentów kończących studia prowadzony jest w Centrum Obsługi Studenta WE-S. Szczegółowe zasady, warunki i tryb dyplomowania na każdym z poziomów studiów określają Regulamin studiów w UŁ oraz zasady organizacji egzaminu dyplomowego zaakceptowane przez Radę Wydziału. Warunkiem ukończenia studiów i uzyskania dyplomu jest uzyskanie wszystkich efektów uczenia się, złożenie egz. dyplomowego/magisterskiego. Praca magisterska oraz praca licencjacka potwierdzają zrealizowanie przez studenta efektów uczenia się. Do oferty seminariów studenci mają dostęp z poziomu strony internetowej WE-S. Tematy prac dyplomowych są akceptowane przez promotorów, Rady Konsultacyjne IS, a następnie przez Radę Wydziału. W celu weryfikacji samodzielności napisanej pracy stosowany jest system antyplagiacyjny „JSA”. W tym celu wszystkie prace są deponowane w elektronicznym Archiwum Prac Dyplomowych (APD, w którym akceptacji i oceny pracy dokonują odpowiednio opiekunowie i recenzenci prac. Egzamin dyplomowy jest egzaminem ustnym i odbywa się przed komisją, w skład której wchodzi przewodniczący, kierujący pracą i recenzent pracy. Na egzaminie licencjackim zadawane są dwa pytania, natomiast na egzaminie magisterskim trzy. Pytanie teoretyczne jest losowane przez studenta z listy pytań dotyczących zagadnień objętych programem studiów. Zagadnienia na egzamin dyplomowy, wraz z zalecaną literaturą są podane do wiadomości studentów i umieszczone na stronie internetowej WE-S. Z przebiegu egzaminu sporządza się protokół zawierający ocenę pracy dyplomowej, ocenę egzaminu dyplomowego, średnią ważoną ze wszystkich ocen ogólnych z przedmiotów przewidzianych w planie studiów i programie kształcenia. Protokół podpisują wszyscy członkowie komisji egzaminacyjnej. Szczegółowe informacje dotyczące zasad organizacji egzaminu dyplomowego, zasad przygotowania prac oraz ich wymogów formalnych dostępne są na stronie internetowej WE-S w zakładce [„Strefa studenta” – Prace i egzaminy dyplomowe](#).

Obowiązuje zasady weryfikacji i oceny stopnia osiągnięcia efektów uczenia się reguluje Zarządzenie 78 Rektora UŁ w sprawie zasad weryfikacji w Uniwersytecie Łódzkim osiągniętych efektów uczenia się przy użyciu środków komunikacji elektronicznej oraz Regulamin studiów, sesji egzaminacyjnej, dyplomowania oraz studenckich praktyk zawodowych. Efekty uczenia się dokumentują np. testy, prace egzaminacyjne, pisemne prace etapowe, raporty, zadania wykonane przez studentów, projekty zrealizowane przez studentów, wypełnione dzienniki praktyk, prace dyplomowe, protokoły egzaminów dyplomowe.

Aktualnie obowiązująca w Uczelni procedura badania losów zawodowych absolwentów obejmuje badania na zakończenie studiów, przed obroną pracy oraz rok po ukończeniu studiów. Wnioski i rekomendacje z BLZA są przekazywane osobom odpowiedzialnym za przebieg i organizację procesu kształcenia na kierunku, wyniki służą doskonaleniu oferty dydaktycznej.

W roku akad. 2019/2020, w celu ograniczenia bezpośrednich kontaktów pomiędzy opiekunem pracy, studentem i pracownikiem administracyjnym (COVID-19) wszystkie prace zamieszczane były jedynie w elektronicznym Archiwum Prac Dyplomowych (APD). Dokumentowanie i archiwizowanie przebiegu studiów w formie protokołów zaliczenia przedmiotu dokonywane jest również w ogólnouczelnianym systemie komputerowym USOS. Dokumentacja związana z dyplomowaniem przechowywana i archiwizowana jest również w elektronicznym Archiwum Prac Dyplomowych (APD) stanowiącym część systemu USOS.

Kryterium 4. Kompetencje, doświadczenie, kwalifikacje i liczebność kadry prowadzącej kształcenie oraz rozwój i doskonalenie kadry

Zajęcia na kierunku prowadzi wykwalifikowana kadra pracowników zatrudnionych na stanowiskach badawczo- dydaktycznych. Osoby prowadzące zajęcia są zatrudnione głównie na podstawie umowy o pracę na czas nieokreślony, w pełnym wymiarze czasu pracy (41 osób), pozostałe cztery na czas określony. Dla wszystkich UŁ stanowi podstawowe miejsce pracy. W roku akad. 2020/2021 do realizacji procesu dydaktycznego przypisano 45 pracowników. W tej grupie znalazło się 14 osób ze stopniem doktora habilitowanego, 28 osób ze stopniem doktora, 2ch nauczycieli akademickim ze stopniem magistra. Obsadę zajęć prezentuje dok. nr. 3 cz. I) Nauczyciele akademicy prowadzący zajęcia na kierunku Praca socjalna reprezentują w 85% dyscyplinę „nauki socjologiczne”, ich dorobek naukowy, dydaktyczny i doświadczenie odnoszą się do dyscypliny, której przypisany jest kierunek. Pozostałe siedem osób reprezentuje dyscypliny tj.: ekonomia i finanse, filozofia, nauki prawne. Kadra jest dobrze przygotowana do realizacji procesu dydaktycznego. Pracownicy wykazują dużą aktywność naukową, są autorami licznych publikacji wydanych w latach 2015-20. Zakres tematyczny publikacji oraz posiadane doświadczenie są adekwatne do tematyki prowadzonych zajęć (dok. nr 5 i 5.1. cz. I). Dorobek publikacyjny w sposób bezpośredni lub pośredni odnosi się do treści kształcenia. Składają się na niego monografie i rozdziały w monografiach, artykuły w czasopismach naukowych o zasięgu krajowym i międzynarodowym, oraz referaty w publikacjach pokonferencyjnych z zakresu socjologii i pracy socjalnej (dok. nr 5.2 cz.1).

Kadra podejmuje liczne projekty badawcze krajowe i międzynarodowe także spójne z treściami kształcenia na kierunku (dok nr. 5.3.cz.1).

Dydaktycy podnoszą swoje kwalifikacje naukowo-dydaktyczne uczestnicząc w krajowych i międzynarodowych konferencjach, sympozjach, seminariach i projektach, wyjazdach naukowych i dydaktycznych (dok. nr 5.4.cz I). Podejmują ponadto różne formy doskonalenia zawodowego, uczestnicząc w kursach, warsztatach i szkoleniach, w tym w związku z realizacją procesu kształcenia w sposób zdalny uczestniczyli w zorganizowanych przez WE-S szkoleniach w zakresie obsługi platformy MSTeams. Są oni też członkami organizacjach naukowych. Rozwój naukowy i dydaktyczny kadry jest więc systematyczny i trwały. W latach 2016- 2020 kolejnych 12 osób zdobyło tytuł naukowy doktora habilitowanego w dyscyplinie socjologia/nauki socjologiczne, w tej grupie 7 osób awansowało na stanowisko profesora UŁ. Tytuł doktora otrzymało 29 pracowników.

Obsada zajęć przygotowująca jest przez Dyrektor IS na podstawie analizy planu studiów i kompetencji prowadzących. Brane są pod uwagę: zgodność wykształcenia z dyscypliną, dorobek nauk., doświadczenie w realizacji przedmiotu, a także doświadczenie praktyczne zdobyte poza uczelnią. Zasady zatrudniania nauczycieli akademickich określa [Zarządzenie nr 58 Rectora UŁ](#) w sprawie określenia szczegółowych kryteriów oceny osiągnięć naukowych i dydaktycznych wymaganych do zatrudniania nauczycieli akademickich na stanowisku profesora Uczelni i stanowisku adiunkta.

WE-S stwarza warunki do rozwoju naukowego i kompetencji dydaktycznych poprzez [system ocen i motywacji](#), który w obejmuje: ocenę każdego pracownika w obszarach: 1) działalności badawczej i kształcenia kadry, 2) działalności dydaktycznej i 3) działalności organizacyjnej. Ocena odbywa się na podstawie elektronicznego formularza ankiety osiągnięć pracownika, dostarczającego danych do okresowych, regulaminowych ocen pracowników. Oceny dokonywane przez Wydziałową Komisję Oceniającą (warunkiem pozytywnej oceny okresowej pracownika zatrudnionego na stanowisku badawczo -dydaktycznym jest uzyskanie ustalonej na WE-S minimalnej wymaganej liczby punktów. W okresie poprzedzającym regulaminową ocenę osiągnięć pracownika, bieżąca ocena rozwoju jego kompetencji spoczywa na kierownikach katedr (w zakresie działalności badawczej) oraz dyrekcji instytutów (w zakresie działalności dydaktycznej). Bieżąca ocena zajęć dydaktycznych jest dokonywana przez studentów (w formie ankiety) oraz oceny [hospitacji zajęć](#) dokonywanych przez samodzielnych pracowników nauki. System motywacyjny dotyczy także udzielania urlopów naukowych, grantów na badania własne dla młodych pracowników, finansowania udziału w konferencjach naukowych, szkoleniowych dydaktycznych, kursach dokształcających, studiach podyplomowych oraz systematycznego wzbogacanie zasobów bibliotecznych zgodnie oczekiwaniami

i zainteresowaniami naukowymi kadry. Przejrzystość systemu oceny i doskonalenia kadry dydaktycznej zapewnia wydziałowy [Regulamin przyznawania premii i nagród](#). Pracownicy otrzymują nagrody za: uzyskane w poprzednim roku kalendarzowym stopnie i tytuły naukowe, osiągnięcia naukowo-badawcze, osiągnięcia dydaktyczne, organizacyjne i kształcenie kadr. Nagrody za osiągnięcia naukowo-badawcze są określane na podstawie osiągnięć wykazanych w ankiecie oceny pracowniczej za poprzedni rok kalendarzowy. Poza tym pracownicy naukowo-dydaktyczni mogą ubiegać się o dofinansowanie wydania publikacji oraz wyjazdów na konferencje naukowe za granicę.

Kryterium 5. Infrastruktura i zasoby edukacyjne wykorzystywane w realizacji programu studiów oraz ich doskonalenie

Studenci kierunku Praca socjalna korzystają z nowoczesnej infrastruktury WE-S, która umożliwia samokształcenie oraz korzystanie z nowoczesnych metod dydaktycznych. WE-S funkcjonuje w przyjaznym otoczeniu, przystosowanym do potrzeb studentów i kadry akademickiej. Na terenie kampusu zlokalizowane są m.in. dwa zielone patia wewnętrzne oraz oczko wodne, a w ramach działań proekologicznych, w tym promowania informacji o prawidłowej segregacji odpadów, na terenie zewnętrznym jak i wewnątrz budynków zlokalizowane zostały specjalne kosze do segregacji plastiku, szkła, papieru i odpadów zmieszanych.

Infrastruktura dydaktyczna składa się z 8 budynków ulokowanych przy ul. POW 3/5, Rewolucji 1905 r. nr 39 oraz nr 41/43. Budynki są ze sobą połączone w jeden kampus, tzn. między wszystkimi częściami można przemieszczać się bez konieczności wychodzenia na zewnątrz. Łączna powierzchnia budynków (netto) wynosi 25 890 m² w tym 15 502 m² powierzchni użytkowej. Baza dydaktyczna WE-S obejmuje salę Rady Wydziału, 3 duże aule wykładowe liczące 200-400 miejsc, 49 pracowni multimedialnych, 17 pracowni komputerowych, 2 sale do nauki cichej, 10 sal seminaryjnych, łącznie dostępnych jest 82 nowoczesnie wyposażonych pomieszczeń dydaktycznych zapewniających wysoki komfort pracy z zachowaniem wymogów BHP i Ppoż. oraz elastyczność planowania zajęć. We wszystkich budynkach WE-S zastosowano udogodnienia dla osób z niepełnosprawnościami. Na udogodnienia te składają się: dźwig zewnętrzny (wejście do budynku E i F), dźwig wewnętrzny – schodowy (w wejściu do budynku Rewolucji 1905 r. 41), dźwig wewnętrzny – schodowy (w części budynku B/D na I, II i III piętro), dźwig wewnętrzny – schodowy (w części budynku D półpiętro/I piętro), dźwig wewnętrzny ogólnodostępny (w budynku A, D, E, F, T oraz w budynku Aula), a także podjazdy (do budynku od ul. Rewolucji 41, do budynku Aula od ul. Rewolucji 39, do budynku F od strony patio). Ponadto dwie aule (D208 oraz D207) wyposażone są w pętle indukcyjne dla osób słabosłyszących. Umożliwiają one osobie niedosłyszącej odbiór nieskazitelnie czystego i wyraźnego dźwięku poprzez cewkę telefoniczną (T), w którą wyposażony jest niemal każdy aparat słuchowy. Sanitariaty dostosowane do potrzeb osób z niepełnosprawnościami mieszczą się natomiast w budynkach auli (I, II piętro), w C budynku (parter) oraz w części E budynku Centrum Informatyczno-Ekonometrycznym (parter) (dok. 7 cz. I).

Studenci i nauczyciele akademicy prowadzący zajęcia na kierunku mają do dyspozycji Bibliotekę UŁ (jedną z największych i najnowocześniejszych bibliotek w Polsce). Zasoby BUŁ obejmują księgozbiór w formie tradycyjnej ok. 2,5 mln jedn., w tym ok. 260 tys. w strefie wolnego dostępu, 125 naukowych licencjonowanych baz danych dostępnych przez serwer Proxy (książki elektroniczne – 89 444, tytuły czasopism – 13 483), dwie bazy własne: Repozytorium UŁ (26 952 jedn.) i Biblioteka Cyfrowa UŁ (79 685 jedn.). Dostęp do tego katalogu możliwy jest ze strony internetowej BUŁ z dowolnego komputera. W okresie zamknięcia BUŁ z powodu Covid-19 biblioteka oferowała skanowanie materiałów (do 30 stron) zamówionych przez pracowników, doktorantów i studentów. Na terenie kampusu WE-S mieści się ponadto Biblioteka WE-S, Jest biblioteką naukowo-dydaktyczną o profilu ekonomicznym i socjologicznym, w pełni zaspakajającą potrzeby dydaktyczne, poprzez gromadzenie i udostępnianie księgozbioru, zgodnie z kierunkami reprezentowanymi na WE-S. Biblioteka dysponuje wypożyczalnią i czytelnią, w której znajduje się 19 stacji komputerowych z przeznaczeniem dla

czytelników. Cały księgozbiór wprowadzony jest do systemu bibliotecznego „Symphonia”, dzięki czemu czytelnicy mogą przeglądać i zamawiać książki drogą on-line. Księgozbiór liczy ponad 85 000 wol. książek i 389 tytułów czasopism (dok 7 cz. I).

Bieżąca komunikacja między studentami a dydaktykami realizowana jest przy wykorzystaniu maili grupowych systemu USOS. Platforma USOS stanowi kompleksowe oprogramowanie wspomagające proces obsługi toku studiów. System zawiera informacje m.in. o oferowanych przez UŁ przedmiotach, prowadzonych zajęciach, programach studiów, przechowuje dane pracowników i studentów, oceny i zaliczenia, plany zajęć, płatności, informacje kadrowe. Ponadto umożliwia prowadzenie komunikacji ze studentami poprzez system pocztowy. W pracowniach komputerowych WE-S łącznie znajdują się 323 komputery, z czego 307 to nowoczesne komputery, większość została zakupiona w ciągu ostatnich 2 lat. Każdy z pracowników WE-S ma zapewniony sprzęt komputerowy z Windows oraz Office. Każdy pracownik i student Uniwersytetu Łódzkiego posiadają uczelniane konto pocztowe i może korzystać z dostępu do sieci bezprzewodowych (wifi) Eduroam. W celu umożliwienia studentom korzystania z [wifi](#), Centrum Informatyczne wprowadziło obowiązek posiadania konta w domenie unilodz.eu.

Ponadto WE-S. jako pierwszy wdrożył dla pracowników usługę generowania podpisów cyfrowych. W ciągu ostatniego roku na WE-S zostało wymienionych ok 40% urządzeń sieciowych na nowoczesne co zwiększyło prędkość działania sieci.

Studenci i pracownicy mają dostęp do [oprogramowania](#) tj.: pełnego pakietu MS Office 365 Professional Plus (Word, Excel, PowerPoint, Outlook etc.; z możliwością instalacji na 5 urządzeniach, w tym urządzeniach domowych), wirtualnego dysku o pojemności 2TB dla każdego użytkownika (do przechowywania i współdzielenia plików), oprogramowania Microsoft, Esri Arcgis, Statistica, SPSS, Eviews, stata oraz usługę Grammarly.

Kształcenie z wykorzystaniem metod i technik kształcenia na odległość (on-line) odbywa się na [Uczelnianej Platformie e-Campus](#). Na platformie zdalnego nauczania studenci odbywają obowiązkowe, wynikające z regulaminu studiów na UŁ „szkolenie z zakresu BHP”, szkolenie z przedmiotu „Prawo autorskie”. Na Platformie e-learnigowej studenci odbywają również kurs „Przysposobienia bibliotecznego”, oraz wykonują „Językowe testy diagnostyczne”. Platformą administruje [Komisja ds. Doskonalenia Dydaktyki](#) wraz z [Centrum Informatyki](#) Uniwersytetu Łódzkiego. Od listopada 2020 r. na WE-S funkcjonuje pokój przeznaczony do nagrań i transmisji na żywo w warunkach studyjnych. Sala nagrań została wygłuszona profesjonalnymi panelami i zasłonami oraz wyposażona w wysokiej jakości sprzęt, w tym: kamerę konferencyjną wraz ze statywem, bezprzewodowy system mikrofonowy, mikrofon przewodowy, lampę pierścieniową oraz tablicę typu whiteboard.

Monitorowanie, ocena i doskonalenie infrastruktury dydaktycznej i naukowej ma charakter ciągły i przebiega w oparciu o system monitoringu i oceny jej stanu oraz potrzeb zgłaszanych przez studentów i pracowników, w ramach dostępnych środków finansowych. Corocznie dokonywany jest przegląd techniczny infrastruktury dydaktycznej, a także przegląd stanu sprzętu. Naprawy są wykonywane na bieżąco, natomiast modernizacje i remonty na podstawie zatwierdzonych planów remontowych.

W ocenie infrastruktury dydaktycznej i naukowej biorą udział studenci, za pośrednictwem badań ankietowych prowadzonych co semestr w systemie USOS. Centrum Kształcenia przeprowadza badania ankietowe na temat oceny m.in. infrastruktury WES w każdym roku akad. Doskonalenie i rozwój systemu biblioteczno-informacyjnego odbywa się na podstawie informacji i potrzeb zgłaszanych przez pracowników i studentów, szczególnie w zakresie dostępu do książek zagranicznych. Corocznie kierowane jest w tej sprawie zapytanie drogą elektroniczną. Ankieta Tu studiuje- ocena warunków studiowania na WE-S. została przeprowadzona zimą 2018 r. Wzięło niej udział 963 Studentów, którzy wyrazili opinię na temat warunków studiowania na WE-S W uzyskanych w ramach ankiety opiniach wysoko (oceny dobrze i bardzo dobrze) oceniono wiele aspektów studiowania, takich jak infrastrukturę (np. wyposażenie sal dydaktycznych, przystosowanie budynku do potrzeb studentek i studentów, czystość, punkty gastronomiczne, miejsca do nauki indywidualnej i do pracy w zespołach) czy przestrzeń wokół WE-S. W odniesieniu do przebiegu samego procesu

dydaktycznego, wysoko oceniono przydatność seminariów, liczebność grup, możliwość wyboru promotora, komplementarność treści zajęć. Pozytywne oceny dotyczyły też jakości obsługi studentek i studentów przez Centrum Obsługi Studenta, biblioteki, działalności szatni.

Kryterium 6. Współpraca z otoczeniem społeczno-gospodarczym w konstruowaniu, realizacji i doskonaleniu programu studiów oraz jej wpływ na rozwój kierunku.

Współpraca z instytucjami otoczenia społeczno-gospodarczego należy do celów strategicznych Uczelni. Na poziomie UŁ działa Centrum Współpracy z Otoczeniem UŁ, do którego zadań należy nawiązywanie i podtrzymywanie sieci relacji i kontaktów z otoczeniem społeczno-gospodarczym, koordynowanie działalnością Funduszu Innowacyjnej Edukacji UŁ, monitorowanie zawodowych losów absolwentów. Od 2020 r. działa też Rada ds. Przedsiębiorczości, w której skład wchodzi wybitni przedstawiciele z obszaru biznesu i finansów, kultury i mediów. Z kolei w „Strategii Wydziału Ekonomiczno-Socjologicznego na lata 2017-2022” jednym z celów strategicznych jest „Siła relacji z otoczeniem”, co ma swoje przełożenie na realizowany „Program współpracy z otoczeniem Wydziału Ekonomiczno-Socjologicznego UŁ na lata 2017-2022” podkreślający integralność kształcenia ekonomicznego i socjologicznego. Na WE-S funkcjonuje Rada Biznesu, do której zadań należy m.in. dostosowanie programów kształcenia do potrzeb rynku pracy. Rada Biznesu corocznie organizuje cykle wykładów dla studentów „Bliżej praktyki”, których tematyka dotyczy aktualnych zagadnień z zakresu zagadnień ekonomicznych oraz społecznych. Innymi inicjatywami podejmowanymi przez Radę Biznesu są np.: Śniadanie z przedsiębiorcą lub Konkurs EkSoC StartUP! Od 2015 r. działa Centrum Praktyk i Szkoleń Zawodowych Wydziału Ekonomiczno-Socjologicznego (CPI SZ WE-S) (Uchwała Rady Wydziału z dnia 29 czerwca 2015r.). Centrum podejmuje działania mające na celu rozwój współpracy z otoczeniem. Centrum zaprasza też pracodawców do realizacji zajęć praktycznych dla studentów, organizuje wspólnie z pracodawcami szkolenia, kursy i warsztaty dla studentów oraz pracowników UŁ. Centrum aktualnie realizuje program Praktyki na miarę (potrzeb i oczekiwań). Jest to program bezpośrednich porozumień ze strategicznymi pracodawcami dla WE-S, który zakłada współpracę zarówno z małymi i dużymi pracodawcami (przedsiębiorcami, instytucjami sektora pozarządowego oraz publicznego) w zakresie organizacji praktyk w trybie całorocznym.

Z szerokim gronem instytucji pomocy społecznej oraz organizacji pozarządowych współpracują pracownicy IS i studenci kierunku. Współpraca dotyczy realizacji praktyk zawodowych (przedstawia opis kryterium 2) i bezpośrednio wpływa na rozwój kierunku poprzez realizację zajęć dydaktycznych a także udoskonalanie programu studiów. W ramach przedmiotu Instytucjonalne i naturalne formy i sieci wsparcia rodziny studenci hospitowali *Centrum służby Rodzinie*. Z uwagi na pandemię na semestr letni przełożone zostały hospitały w takich placówkach jak: *Rodzinny dom dziecka, Caritas Opieka Paliatywna Hospicjum Domowe, Monar – instytucja zajmująca się terapią uzależnień od narkotyków, Ośrodek Wsparcia dla Ofiar Przemocy, Fundacja „W Człowieku Widzieć Brata, „Ochronka Bałucka” Zespół opiekuńczo-wychowawczy Sióstr Salezjanek z Łodzi*. Ponadto w ramach innych zajęć prowadzonych na kierunku studenci współpracują z następującymi instytucjami MOPS Łódź, streetworkerami, Specjalistyczny Ośrodek Wsparcia dla Ofiar Przemocy w Rodzinie w Łodzi, Fabryka Równości, Łódzkie Partnerstwo Pomocy w Sytuacji Bezdomności i Wykluczenia Społecznego, EduKabe, Happy Kids, Dom Samotnej Matki, Centrum Służby Rodzinie, Abakus.

Współpraca z otoczeniem instytucjonalnym oraz profesjonalistami z zakresu pracy socjalnej oraz polityki społecznej stanowi istotny czynnik udoskonalania programu studiów oraz sylabusów poszczególnych przedmiotów. Pracownicy IS współpracują przede wszystkim z Regionalnym Centrum Polityki Społecznej w charakterze ekspertów w badaniach dotyczących problemów społecznych i rozwoju usług społecznych na terenie województwa łódzkiego oraz w opracowywaniu wojewódzkiej strategii w zakresie polityki społecznej. Rezultatem tej współpracy jest bezpośredni dostęp do wyników najnowszych badań dotyczących m.in. sytuacji i problemów grup wykluczonych społecznie i zagrożonych marginalizacją, kierunków reform w zakresie polityki społecznej, takich jak np. deinstytucjonalizacja, czy też zawodów i narzędzi pracy stanowiących *novum* w pracy socjalnej – np. asystent rodziny, koordynator pieczy zastępczej. Studenci zyskują wiedzę dotyczącą sytuacji

województwa łódzkiego, jego populacji i sytuacji grup problemowych w odniesieniu do powiatów, a nawet gmin. Ponadto treści opracowywanych raportów, wystąpień problemowych, wykładów służą korekcie treści programowych na przedmiotach, takich jak np. Problemy i zagrożenia społeczne, Projekt socjalny, Zarządzanie projektem socjalnym, Zastosowanie metod badawczych w pracy socjalnej, Polityka społeczna Polski i Unii Europejskiej, w przedmiotach realizowanych na modułach specjalizacyjnych oraz przedmiotach w języku obcym. Dyrektor Regionalnego Centrum Pomocy Społecznej jest stałym uczestnikiem Rady Konsultacyjnej IS dla kierunku Praca socjalna. Corocznie przedstawiciele IS wchodzi w skład komisji przyznających nagrody za najlepsze osiągnięcia w zakresie pracy socjalnej w województwie łódzkim. Kadra kierunku współpracuje także z władzami samorządowymi na poziomie regionalnym (Urząd Marszałkowski Województwa Łódzkiego i Urząd Miasta Łodzi).

Kadra IS rozwija swoje kompetencje dydaktyczne poprzez kontakty z profesjonalistami z zagranicy – w ostatnich latach byli to przede wszystkim Paul Spicker oraz Jane Arnfield. Paul Spicker, profesor emeritus z Robert Gordon University, wybitny ekspert z zakresu polityki społecznej pracował przez jeden semestr roku akad. 2018/2019 w charakterze Ek-Soc Fellow. Wykłady oraz indywidualne spotkania pracowników z prof. Spickerem przyczyniły się do korekt programowych wiodących przedmiotów pracy socjalnej dotyczących polityki społecznej oraz metodyki pracy socjalnej. Zajęcia realizowane przez Jane Arnfield przyczyniły się z kolei do wprowadzenia nowych technik pracy grupowej w przedmiotach warsztatowych (Umiejętności interpersonalne w pracy socjalnej oraz Podstawy socjoterapii).

Współpraca z otoczeniem przyczyniająca się do rozwoju kompetencji dydaktycznych kadry oraz korekt treści programowych dotyczy także organizacji profesjonalnych. W przypadku polskich organizacji jest to Stowarzyszenie Szkół Pracy Socjalnej – tu znaczenie mają coroczne konferencje Stowarzyszenia o charakterze dydaktycznym oraz bezpośrednia wymiana doświadczeń, oraz Sekcja Pracy Socjalnej Polskiego Towarzystwa Socjologicznego. W przypadku organizacji międzynarodowych jest to Eurochild – którego KSSIIPS jest członkiem stowarzyszonym, a dr hab. Agnieszka Golczyńska-Grondas powołana została do funkcji National Correspondent for Poland w realizowanym aktualnie projekcie DataCare. Ponadto kadra IS uczestniczy w pracach European Sociological Association, w research networks and streams, co umożliwia dostęp do wyników najnowszych badań, a także współpracę w zakresie kształcenia studentów.

Kryterium 7. Warunki i sposoby podnoszenia stopnia umiędzynarodowienia procesu kształcenia na kierunku

Umiędzynarodowienie na kierunku Praca socjalna wynika z celów strategicznych UŁ i Wydziału Ekonomiczno-Socjologicznego. UŁ ma 90 umów bilateralnych z uczelniami zagranicznymi, Wydział ma podpisane kolejne 55 umów. O rozwoju międzynarodowej mobilności badawczej pracowników naukowych oraz mobilności edukacyjnej studentów i pracowników Wydziału w ostatnich latach (do czasu pandemii Covid-19) świadczy liczba studentów zagranicznych przyjeżdżających na Wydział (Erasmus+, Campus, Mobility Direct, Mundus, Credit Mobilis). W roku akad. 2018/2019 osiągnęła ona najwyższy poziom – 587 (w r. 2019/2020 wyniosła 498). Mobilność międzynarodową podejmowali także studenci Wydziału. W latach 2017/2018, 2018/2019 i 2019/2020 w ramach programu Erasmus+ za granicę kształciło się 129 studentów. O wysokiej mobilności międzynarodowej świadczą wyjazdy i przyjazdy pracowników naukowych. W latach akademickich 2017/2018, 2018/2019 oraz 2019/2020 w ramach programu Erasmus+ za granicę wyjechało 187 pracowników Wydziału, w tym 51 z Instytutu Socjologii. W latach 2018/2019 i 2019/2020 na UŁ z zagranicy przyjechało 29 osób, w tym 6 do Instytutu Socjologii. Do każdego z kierunków prowadzonych na Wydziale asygnowani są Koordynatorzy ds. ECTS (w tym i na pracy socjalnej), którzy sprawują opiekę nad wyjeżdżającymi i przyjeżdżającymi uczestnikami programu Erasmus. Ponadto studenci i pracownicy WE-S mają możliwość brania udziału w Międzynarodowej Szkole Letniej realizowanej corocznie w partnerskich Uczelniach w takich krajach jak Brazylia, Ekwador, Meksyk, Rosja, Ukraina, Nepal, Chiny. W ramach umów z uczelniami partnerskimi odbyło się 26 wyjazdów studentów i 5 pracowników. W roku 2018/2019 w ramach szkoły letniej wyjechało 2 pracowników Instytutu Socjologii, w 2019/2020 2

pracowników i 2 studentów. Corocznie, w wakacje, organizowana jest także Łódzka Szkoła Letnia, w której udzielają się również pracownicy i studenci Instytutu Socjologii. W 2019 r. w ramach organizowanej w Łodzi XV już edycji międzynarodowej szkoły letniej pt. *Social and Economic Aspects of Multiculturalism in the European Union on the Example of Łódź* Wydział przyjął 60 gości z zagranicy. Do działań w zakresie umiędzynarodowienia należą także EkSoc Diversity Days zorganizowane w 2019 r. Wydział współpracuje z uczelniami z Wielkiej Brytanii (podwójny dyplom z Uniwersytecie w Huddersfield w Anglii), Chin (wyjazdy z wykładami pracowników, przyjazdy studentów, Dni Kultury Chińskiej) i Japonii (stypendium Mizuta – bezpłatny rok studiów na dwóch japońskich uczelniach, przyjazdy studentów japońskich na warsztaty organizowane przez Wydział, Dni Japońskie – w 2019 XIII edycja). W grudniu 2020 r. Wydział uzyskał akredytację IACBE (International Accreditation Council for Business Education) dla kierunku Ekonomia I i II st. prowadzonego w języku angielskim. W latach 2017-2019 kontynuowano współpracę z firmą Griffiths+ Associates z siedzibą na Malcie w zakresie organizacji praktyk zawodowych dla studentów Wydziału (staże zawodowe realizowane przez 12 studentów każdego roku). W roku akad. 2017/2018 Wydział Ekonomiczno-Socjologiczny zainaugurował program The EkSoc Fellowship Programme, który służy wzmocnieniu pozycji Wydziału na gruncie badań naukowych i działalności dydaktycznej poprzez współpracę z wybitnymi akademikami.

W roku 2017/2018 goszczono 3 profesorów wizytujących (z czego 2 w IS), w roku 2018/2019 5 profesorów, zaś w roku 2019/2020 pracowników w ramach tzw. przyjazdów organizacyjnych. Od roku akad. 2016/2017 rozwijana jest też współpraca w zakresie organizacji gościnnych wykładów pracowników uczelni zagranicznych. W ciągu 5 lat wystąpiło z wykładami wystąpiło 14 gości zagranicznych. W 2019 r. gościem WE-S był profesor Jeffrey Sachs, który otrzymał tytuł doktora honoris causa UŁ. Znacząco rośnie umiędzynarodowienie Wydziału poprzez udział pracowników w konferencjach zagranicznych. W latach 2015-2020 pracownicy Instytutu Socjologii UŁ uczestniczyli w 325 międzynarodowych konferencjach naukowych. W latach 2015/2016 – 2019/2020 zostało zrealizowanych 69 wyjazdów pracowników Instytutu Socjologii połączonych z prowadzeniem zajęć na zagranicznych uczelniach (Portugalia, Dania, Holandia, Wielka Brytania, Włochy, Hiszpania, Litwa, Estonia, Słowacja, Niemcy, Szwecja, Norwegia) (dok. 3.4 cz. I). Przejawem umiędzynarodowienia „na miejscu” są zajęcia w językach obcych. W latach 2018/2019 – 2020/2021 było to 15 kursów dla studentów I stopnia i 6 II stopnia (Tabela 6 Cz. III, Załącznik 1). Studenci rozpoczynając studia reprezentują zróżnicowany poziom przygotowania do kontynuacji nauki języka obcego, w większości przypadków mają opanowany język na poziomie A2/B1. Rozwój umiejętności językowych weryfikowana jest na bieżąco na podstawie wypowiedzi ustnych i pisemnych, testy semestralne i egzamin końcowy. Warto podkreślić, że od 2009 r. KSSiPS zorganizowała 5 międzynarodowych konferencji naukowych w ramach cyklu *Neglected Childhood – Investing in Children*, które zostały poświęcone problemom dzieci i młodzieży doświadczających różnorodnych form zaniedbania, skutkiem, jakie dorastanie w trudnych warunkach powoduje w dalszym życiu młodych osób oraz formom interwencji społecznej na rzecz tej zbiorowości (dok nr 12 cz. II).

Kryterium 8. Wsparcie studentów w uczeniu się, rozwoju społecznym, naukowym lub zawodowym i wejściu na rynek pracy oraz rozwój i doskonalenie form wsparcia

System wsparcia jest wieloaspektowy i dostosowany do potrzeb różnych grup studentów, w tym także studentów z niepełnosprawnością, którzy mogą m.in.: otrzymywać specjalne stypendium, uczestniczyć w zindywidualizowanym procesie dydaktycznym dostosowanym do ich potrzeb, wypożyczyć sprzęt ułatwiający naukę lub skorzystać ze stanowiska komputerowego dla osób z niepełnosprawnościami zlokalizowanego w Bibliotece Wydziału Ekonomiczno-Socjologicznego. Systemowym i bieżącym wsparciem potrzeb studentów z niepełnosprawnością zajmuje się Pełnomocnik Rektora UŁ do spraw osób z niepełnosprawnościami (Zarządzenie nr 176 Rektora Uniwersytetu Łódzkiego z dnia 21.09.2020 r. w sprawie: powołania Pełnomocnika Rektora UŁ do spraw osób z niepełnosprawnościami), którym jest pracownik Wydziału Nauk o Wychowaniu. Uczelnia wprowadzając Kartę Różnorodności zobowiązała się do dbałości o politykę równego traktowania także ze względu na stan zdrowia (płeć, wiek, pochodzenie etniczne, religię, wyznanie,

przekonania polityczne, tożsamość płciową i inne). Regulamin studiów UŁ przewiduje wsparcie w postaci Indywidualnego Planu i Programu Kształcenia (IPS) oraz Indywidualnej Organizacji Studiów (IOS). O przyznanie IPS może starać się student szczególnie uzdolniony i wyróżniający się wysokimi wynikami w nauce. IPS umożliwi wzbogacenie wiedzy studenta w ramach studiowanego kierunku lub kierunków pokrewnych, zmianę niektórych przedmiotów na inne, ewentualne skrócenie okresu studiów. Studenci znajdujący się w szczególnej sytuacji życiowej (ciąża, sprawowanie opieki nad dzieckiem lub bliskimi osobami niepełnosprawnymi, niepełnosprawność) mają prawo ubiegać się o IOS. IOS polega na określeniu przez prowadzących poszczególne zajęcia dydaktyczne indywidualnego sposobu realizacji i rozliczenia planu studiów w danym roku akademickim. Nie może jednak oznaczać zwolnienia studenta z obowiązku osiągnięcia tych samych efektów uczenia się oraz uzyskiwania zaliczeń i składania egzaminów, może natomiast oznaczać pozwolenie na rozliczenie roczne. Dziekan udziela zgody na IOS na okres danego semestru/roku akad. W latach 2017-2020 z IOS skorzystało 25 studentów studiów II stopnia i 4 studentów studiów I stopnia.

Studentom niepełnosprawnym, posiadającym orzeczenie o znacznym stopniu niepełnosprawności IOS może być przyznana na cały okres studiów. Ta sama grupa studentów, może również ubiegać się o urlop od zajęć z możliwością przystąpienia do weryfikacji uzyskanych efektów uczenia się. Ponadto, studenci z niepełnosprawnościami mogą m.in.: otrzymywać specjalne stypendium, uczestniczyć w zindywidualizowanym procesie dydaktycznym dostosowanym do ich potrzeb, wypożyczyć sprzęt ułatwiający naukę lub skorzystać ze stanowiska komputerowego dla osób z niepełnosprawnościami zlokalizowanego w Bibliotece Wydziału Ekonomiczno-Socjologicznego.

Wszystkim studentom kierunku oferowane są systemowo zróżnicowane formy wsparcia. W odniesieniu do mobilności krajowej i międzynarodowej studentów (opis kryterium 7) system wspierania oraz motywowania studentów odbywa się poprzez umożliwienie wyjazdów w ramach programów: MOST oraz ERASMUS+. Informacje o ofercie programów i rekrutacji są dostępne na stronie internetowej WE-S i w mediach społecznościowych (Instagram i Facebook) oraz na monitorach informacyjnych umiejscowionych na Wydziale. Studentów korzystających z mobilności krajowej wspiera Centrum Kształcenia, zaś międzynarodowej -Centrum Rozwoju Wydziału. Powołany jest także Pełnomocnik Dziekana ds. programów mobilnościowych oraz koordynatorzy ECTS przypisani do poszczególnych kierunków. W ramach promocji mobilności organizowane są dodatkowo spotkania informacyjne. W ramach wsparcia działalności naukowej studentów na UŁ obowiązuje [Projekt Studenckich Grantów Badawczych](#) przyznawanych studentom I i II st., dzięki któremu studenci zyskują szanse na pozyskanie środków finansowych na prowadzenie lub prezentację swoich badań naukowych, w tym udział w konferencjach naukowych, publikację artykułu lub książki, wykonanie pracy licencjackiej lub magisterskiej.

Bezpośrednią formą wsparcia jest angażowanie studentów przez pracowników Instytutu Socjologii do prac projektach badawczych, udziału w konferencjach i publikowania. Studenci Pracy socjalnej byli włączeni w organizację i realizację międzynarodowej konferencji *Investing in Children. Social Innovations for Children and Youth: Research and Practice* (21-22.10.2016) oraz konferencji naukowej *IS Rewitalizacja społeczna. Przestrzeń, kultura, jakość życia* (3.04.2017). W rozwoju społecznym i naukowym wspierają studentów organizacje studenckie. Na Wydziale aktywnie działa Wydziałowa Rada Samorządu Studenckiego oraz 10 studenckich kół naukowych, które w ramach obowiązujących „Zasad funkcjonowania kół naukowych Wydziału Ekonomiczno-Socjologicznego” uzyskują wsparcie finansowe oraz promocyjno-informacyjne. Przy Instytucie Socjologii działa Studenckie Koło Naukowe Social Force. Członkowie koła realizują liczne projekty naukowe, zaangażowanego w działalność społeczną i współpracującego z różnymi podmiotami z otoczenia społecznego uczelni (dok. nr 13 cz. II).

W ramach wsparcia aktywności sportowej studentów na UŁ działa [Studium Wychowania Fizycznego i Sportu](#), zapewniając wysokiej jakości infrastrukturę sportową, oraz [Klub Uczelniany AZS Uniwersytetu Łódzkiego](#). Uczestnictwo w klubie pomaga w uzyskaniu Stypendium sportowego Rektora UŁ.

W ramach systemu motywowania studentów funkcjonuje stypendium Rektora dla najlepszych studentów, jest też możliwość aplikowania o stypendium Ministra. Wyróżniający się studenci mogą

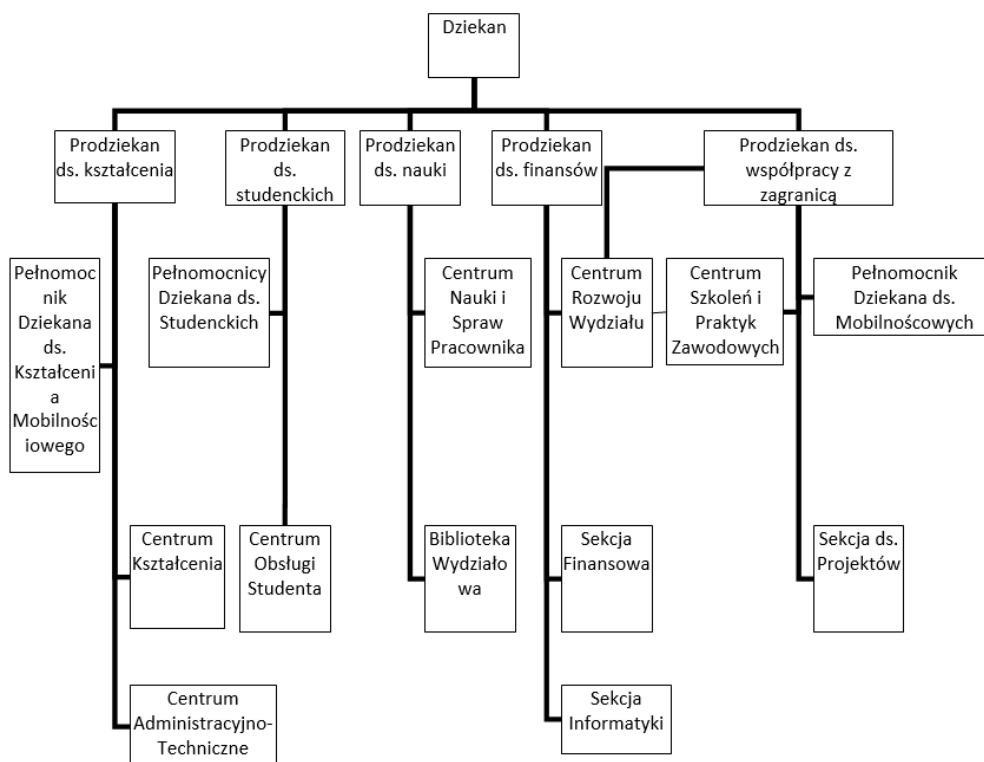
otrzymać nagrodę lub wyróżnienie Rektora, list gratulacyjny, nagrody/wyróżnienia Dziekana lub nagrody przyznawane przez współpracujące z Uczelnią osoby fizyczne lub prawne.

W ramach wsparcia socjalnego studenci mogą skorzystać z pomocy materialnej udzielanej w następujących formach: stypendium socjalne, zapomoga, stypendium specjalne dla osób niepełnosprawnych. Zasady przyznawania i wypłacania świadczeń wszelkiej pomocy materialnej określają wprowadzone zarządzenia Rektora: do 2018 r. Regulamin pomocy materialnej dla studentów i doktorantów Uniwersytetu Łódzkiego, oraz od 2019 r. Regulamin świadczeń stypendialnych dla studentów i doktorantów Uniwersytetu Łódzkiego. Dodatkowo, w okresie pandemii wprowadzono możliwości ubiegania się o zapomogę z [funduszu stypendialnego](#) przez studentów i doktorantów UŁ, którzy znaleźli się przejściowo w trudnej sytuacji życiowej z powodu zagrożenia epidemicznego.

Szczegółowe informacje dotyczące systemu wsparcia, w tym świadczeń stypendialnych podane są do publicznej wiadomości i dostępne są na [stronie internetowej WE-S](#) oraz na stronie internetowej [Centrum Obsługi Studenta i Doktorantów UŁ](#).

Studenci mają możliwość składania skarg i wniosków osobiście lub za pośrednictwem reprezentującego ich starosty roku, bądź opiekuna I roku. Skargi przyjmowane są w formie pisemnej, w Centrum Obsługi Studenta. Następnie omawiane są z osobą, której skarga/wniosek dotyczy i kierowane celem ich rozstrzygnięcia/zaopiniowania do Pełnomocników Dziekana lub Prodziekana odpowiedzialnego za tok studiów danego kierunku lub do Dziekana Wydziału. W szczególnych przypadkach do procedowania angażuje się członków Wydziałowej Rady Samorządu Studenckiego lub Prorektora ds. studenckich, bądź kieruje się sprawę do Uczelnianej komisji dyscyplinarnej.

Na funkcjonujący na Wydziale Ekonomiczno-Socjologicznym system obsługi administracyjnej studentów składa się działalność wielu komórek organizacyjnych. Bezpośrednie wsparcie studentom zapewniają opiekunowie pierwszego roku studiów powoływani przez Dziekana. Wsparcia bezpośredniego udziela studentom Centrum Obsługi Studenta (w zakresie toku studiów), Centrum Kształcenia (w zakresie organizacji studiów i oceny jakości prowadzonych zajęć) oraz Centrum Rozwoju Wydziału (w zakresie mobilności międzynarodowej, działalności i finansowania kół naukowych oraz działań promocyjnych) (por. schemat poniżej).



Działania informacyjne i edukacyjne na rzecz bezpieczeństwa studentów wynikają z [Regulaminu przeciwdziałania mobbingowi w Uniwersytecie Łódzkim](#) oraz z Instrukcji postępowania w przypadku zagrożenia niebezpiecznymi działaniami niekonwencjonalnymi i terrorystycznymi w obiektach i na terenie Uniwersytetu Łódzkiego Instrukcja postępowania w przypadku zagrożenia niebezpiecznymi działaniami niekonwencjonalnymi i terrorystycznymi w obiektach i na terenie Uniwersytetu Łódzkiego zgodnie z [Zarządzeniem nr 1 Rektora UŁ z dnia 4.10.2018 r.](#)

Monitorowanie, ocena i doskonalenie systemu wsparcia odbywa się przy pomocy corocznego ankietowego badania satysfakcji studentów. Uczelnia dba o efektywność systemu wsparcia i motywowania studentów, m.in. poprzez coroczną analizę i upublicznianie wyników oceny warunków studiowania w badaniu satysfakcji studentów, samooceny jakości kształcenia, aktywne uczestnictwo pracowników dydaktycznych, administracyjnych i studentów w pracach Komisji Stypendialnej i innych organów kolegialnych Uczelni oraz bieżącą analizę zgłaszanych przez studentów (bezpośrednio bądź np. przez URSS) sugestii, skarg i wątpliwości. Bezpośrednią formą wsparcia studentów przez nauczycieli akademickich są konsultacje (minimum 1,5 godz. tygodniowo – obecnie przez Teams).

W Instytucie Socjologii w oparciu o posiadany potencjał kompetencyjny i dotychczasowe doświadczenia podjęto działania na rzecz przygotowania Systemu Integralnego Wsparcia Akademickiego Studentów (SIWAS) obejmującego kierunki Socjologia i Praca socjalna, ale wychodzącego również naprzeciw potrzebom pozostałych studentów Wydziału. System obejmuje trzy obszary: fizyczny (wsparcie dla studentów z niepełnosprawnościami fizycznymi), psychologiczny (wsparcie w zakresie potrzeb psychologicznych i dobrostanu studentów), naukowo-rozwojowy (wsparcie w zakresie potrzeb związanych z aktualnym i planowanym studiowaniem oraz planowaniem kariery, w tym akademickiej). Uruchomienie SIWAS ma nastąpić od roku akad. 2021/2022.

Kryterium 9. Publiczny dostęp do informacji o programie studiów, warunkach jego realizacji i osiągniętych rezultatach

WE-S zapewnia na swojej [stronie internetowej](#) oraz na [stronie IS](#) pełny publiczny dostęp do aktualnych informacji, zgodnych z potrzebami różnych grup odbiorców. Charakteryzują się one przejrzystym układem informacji oraz umożliwiają szybkie przełączanie się pomiędzy stronami dla kandydatów, studentów, absolwentów, pracowników czy otoczenia społeczno - gospodarczego i są dostosowane do potrzeb osób niepełnosprawnych. Informacje zawarte na stronie Wydziału dotyczą wszelkich aspektów procesu dydaktycznego, w tym m.in.: siatki zajęć, informacji o specjalnościach, praktyk, jakości kształcenia, rekrutacji na studia. Oferta kształcenia przedstawiona jest kandydatom zarówno na stronie internetowej Wydziału w postaci tekstowej, jak i na platformie YouTube Wydziału w formie filmowej.

Za aktualizację udostępnianej publicznie informacji o warunkach realizacji programu kształcenia odpowiada Centrum Obsługi Studenta Wydziału (COS).

Na [stronie WE-S](#) w „Strefie studenta” dostępne są informacje takie jak: regulamin studiów, kalendarz akademicki, regulamin sesji egzaminacyjnej, zasady zaliczania okresów studiów w uczelniach partnerskich, zasady dyplomowania, plany studiów, regulamin praktyk, druki podań i wniosków, inne informacje przydatne studentom w procesie uczenia się. Informacja o osiągniętych wynikach z realizacji programu studiów w formie ocen udostępniana jest przez prowadzących w ogólnouczelnianym systemie komputerowym USOS. Student po zalogowaniu do systemu ma dostęp jedynie do swoich wyników. Poprzez system USOSweb, istnieje również możliwość informowania studentów o cząstkowych wynikach oceny weryfikacji wiedzy, prowadzonej na bieżąco w trakcie trwania semestru. Komunikację z różnymi grupami interesariuszy WE-S prowadzi także za pomocą profili w mediach społecznościowych: wydziałowego profilu w platformie Facebook, gdzie zamieszczone są informacje z zakresu promocji kierunków, przebiegu rekrutacji kandydatów, osiągnięć naukowych studentów i pracowników WE-S, a także bieżących spraw dotyczących procesu kształcenia. Na wydziałowym profilu YouTube publikowane są również nagrywane przez nauczycieli akademickich wykłady oraz spotkania online z pracownikami administracyjnymi, kierunkowe filmy promocyjne i inauguracyjne, oraz nagrania ważnych wydarzeń na WE-S. Na platformie Instagram

zamieszczane są zdjęcia i teksty dotyczące bieżących wydarzeń. Wykorzystuje się także inne formy przekazu informacji, uczestnicząc w wydarzeniach dla kandydatów na studia np. Festiwal Nauki, Techniki i Sztuki, program Zdolny uczeń – świetny student, wykłady w ramach programu „Szkoła patronacka”. Publiczny dostęp do informacji uzupełniony jest także o [strony internetowe samej Uczelni](#), na której prezentowana jest pełna oferta dydaktyczna oraz [opis WE-S](#), na której prezentowane są między innymi przedmiotowe efekty uczenia się, [portal rekrutacyjny UŁ](#), profil UŁ dla potencjalnych kandydatów na studia w [portalu Facebook](#), [strona](#) na której prezentowana jest pełna oferta dydaktyczna dla kandydatów na studia. Informacje o stażach, szkoleniach i nieobowiązkowych praktykach można znaleźć na Wydziałowej podstronie Centrum Szkoleń i Praktyk Zawodowych oraz na uniwersyteckiej stronie Centrum Współpracy z otoczeniem i na portalach Biura Karier UŁ. W Uniwersytecie działa Centrum Promocji UŁ, które wykorzystuje takie kanały komunikacyjne, jak: Facebook, Twitter, YouTube Instagram, LinkedIn, Podcast UŁ na SoundCloud. Dodatkowo należy nadmienić, że w Uniwersytecie funkcjonuje Biuletyn Informacji Publicznej Uniwersytetu Łódzkiego.

Kryterium 10. Polityka jakości, projektowanie, zatwierdzanie, monitorowanie, przegląd i doskonalenie programu studiów

Na mocy Statutu UŁ z dnia 27 maja 2019 r. (zał. Statut UŁ z dnia 27 maja 2019 r) zasadniczą rolę w kierowaniu uczelnią w każdym aspekcie jego funkcjonowania, w tym odnośnie do kształcenia, pełni Rektor UŁ (§ 24.1, § 25.2). Sprawuje on nadzór nad wdrożeniem i doskonaleniem uczelnianego systemu zapewnienia jakości kształcenia. Znaczne kompetencje w zakresie systemu ma także Senat (§ 22.1 Statutu UŁ), który m.in. uchwała regulamin studiów, ustala programy studiów i studiów podyplomowych, określa sposób potwierdzania efektów uczenia się, zaś odrębną uchwałą określa funkcjonowanie systemu jakości kształcenia. Rektor UŁ wykonuje swoje zadania przy pomocy prorektorów (§ 27.1). W bieżącej kadencji do zakresu działania prorektora do spraw studentów i jakości kształcenia przyporządkowano m.in. sprawy kontroli jakości kształcenia, jakości programów studiów i kształcenia, akredytacji oraz potwierdzenia efektów uczenia się. Głównym aktem prawnym regulującym w szczególności funkcjonowanie systemu jakości kształcenia jest Uchwała nr 28 Senatu UŁ z dnia 28 września 2020 r. w sprawie funkcjonowania Systemu Jakości Kształcenia w UŁ (dok nr15 cz. II). Określa ona cele systemu (§ 3) oraz środki do ich osiągnięcia (§ 4). Reguluje również funkcjonowanie głównego organu opiniodawczo-doradczego Rektora UŁ w zakresie dydaktyki i kształcenia – Uczelnianej Rady ds. Jakości Kształcenia. URdsJK, kierowana w obecnej kadencji przez przewodniczącego (jednocześnie w randze pełnomocnika rektora ds. jakości kształcenia), poza stałym doradztwem rektorowi, opracowuje procedury służące doskonaleniu jakości kształcenia, ustala harmonogram prac na okres kilkuletni oraz na każdy rok akademicki, ocenia formy działania w celu podnoszenia jakości kształcenia w Uczelni oraz sporządza okresowe raporty z działalności na rzecz jakości procesu kształcenia i dotyczących efektów funkcjonowania SJK w UŁ dla Senatu UŁ; wspiera jednostki UŁ w przygotowaniu raportów dla PKA; opiniuje programy studiów na potrzeby Senatu UŁ. Ze względu na ww. kompetencje oraz częstość posiedzeń, URdsJK jest głównym forum dyskusyjnym długofalowych oraz doraźnych zmian w dydaktyce i odgrywa kluczową rolę w odniesieniu do SJK. Powołany został Pełnomocnik Rektora Uniwersytetu Łódzkiego do spraw jakości kształcenia.

Projektowanie, zatwierdzanie, monitorowanie, przegląd i doskonalenie programu studiów w UŁ regulują odpowiednie uchwały Senatu UŁ oraz *Wewnętrzny system jakości kształcenia na Wydziale Ekonomiczno-Socjologicznym Uniwersytetu Łódzkiego* [Uchwała nr 28 Senatu UŁ z dnia 28 września 2020 r. w sprawie funkcjonowania Systemu Jakości Kształcenia w UŁ] który obejmuje *System weryfikacji efektów kształcenia* [[Uchwała Senatu UŁ nr 290 z dnia 26 listopada 2018 r.](#)]. Zgodnie z ww. dokumentami prace w zakresie tworzenia i doskonalenia programu kształcenia na Wydziale organizuje Dziekan. Projekty są składane przez Dyrektora Instytutu w formie wniosku do Wydziałowej Komisji ds. Jakości Kształcenia. Po zaopiniowaniu przez Komisję, wniosek jest przesyłany do zatwierdzenia przez Radę Wydziału, a następnie kierowany jest do Senatu UŁ, który podejmuje ostateczną decyzję o zmianach programu studiów. W pracach na rzecz doskonalenia procesu kształcenia na kierunku (studia pierwszego i drugiego stopnia) najważniejszą jednak rolę odgrywa

Rada Konsultacyjna Instytutu Socjologii, która poza Dyrekcją IS zasiadającą jednocześnie w Wydziałowej Komisji ds. Jakości Kształcenia oraz przedstawicielami katedr obejmuje reprezentantów studentów oraz przedstawicieli praktyki (instytucji otoczenia społeczno-gospodarczego). Do podstawowych kompetencji Rady Konsultacyjnej należy: 1) wnioskowanie o powołanie nowych kierunków, 2) opiniowanie programów na kierunkach prowadzonych przez Instytut, w tym Socjologia (studia I i II stopnia) z punktu widzenia ich zgodności z kierunkowymi efektami kształcenia/uczenia się, 3) ocena jakości kształcenia oraz sposobów weryfikacji zakładanych efektów uczenia się. Szczegółowe informacje dotyczące propozycji modyfikacji programów studiów na I oraz II stopniu kształcenia na kierunku pochodzą od kierowników katedr (zgłaszających uwagi nauczycieli akademickich prowadzących zajęcia na kierunku uzyskane podczas zebrań pracowników). Wykorzystywane są równolegle wyniki ankiet udostępnianych studentom dla wszystkich zajęć pod koniec semestru w systemie USOS. Posiedzenia Rady odbywają się przynajmniej dwa razy w ciągu roku akademickiego i są protokołowane. Ich efektem są rekomendacje dotyczące podnoszenia jakości kształcenia na kierunku Praca Socjalna. Ponadto osiągnięcia dydaktyczne i naukowe nauczycieli akademickich, związane z procesem kształcenia podlegają ocenie w przeprowadzanej corocznie w UŁ ankiecie pracowniczej. Wnioski z corocznej oceny są analizowane przez kierowników katedr pod kątem podnoszenia jakości i upowszechniania dobrych praktyk. Cyklicznym elementem oceny i weryfikacji jakości kształcenia są hospitacje zajęć, którymi objęci są wszyscy nauczyciele akademicy prowadzący zajęcia na kierunku Praca socjalna. Wyniki hospitacji służą do dalszego doskonalenia jakości kształcenia. Dokonywane przeglądy rozkładów zajęć na kierunku mają na celu ograniczenie długich przerw pomiędzy zajęciami tworzącymi sekwencję merytoryczną oraz ewentualnego dublowania się tematyki zajęć. Dodatkowo, uwzględniając sugestie studentów i prowadzących zajęcia, możliwe są zmiany formy lub sekwencji poszczególnych przedmiotów. Ocena programu studiów jest podstawą aktualizacji sylabusów, dokonywaną przez koordynatorów poszczególnych przedmiotów. Sylabusy opracowywane są w języku polskim i angielskim, według określonego wzoru przyjętego w Uczelni. Są one dostępne dla studentów na stronie USOS. Szczegółowe efekty kształcenia dla poszczególnych przedmiotów odpowiadają efektom dla kierunku zawartych w opisie efektów uczenia się.

Głównym miejscem dyskusji i wymiany doświadczeń na ten temat (m.in. na podstawie informacji zebranych od studentów w trakcie realizowanych zajęć, oczekiwań pracodawców itp.), są zebrania Instytutu oraz posiedzenia Rady Konsultacyjnej, w których uczestniczą interesariusze wewnętrzni (dydaktycy Instytutu zatrudnieni w pełnym wymiarze oraz studenci) i zewnętrzni (przedstawiciele otoczenia), mający możliwość wyrażania swoich opinii na temat oferty dydaktycznej. Przegląd programu realizowany jest raz w roku. Po zakończeniu każdego roku akademickiego sporządzany jest też raport samooceny jakości kształcenia. Przed rozpoczęciem nowego roku aktualizowane są sylabusy. Wnioski z oceny za rok 2018/19 zostały wykorzystane przy wprowadzaniu dalszych zmian do programu dla cyklu 2019/20. Do celów związanych z modyfikacją programu studiów, analizie poddane zostały m.in.: odsetek ocen ndst z poszczególnych przedmiotów, ocena satysfakcji studentów, ich uwagi i sugestii, proces dyplomowania, sytuacja absolwentów kierunku na rynku.

Istotnym elementem działań w obszarze oceny jakości kształcenia jest ocena osiągania efektów uczenia się przez studentów z uwzględnieniem poszczególnych etapów oraz przydatności efektów na rynku pracy lub w dalszej edukacji. Studenci oceniani są zgodnie z kryteriami określonymi przez dydaktyków w autorskich programach zajęć (sylabusach) oraz na mocy wytycznych zawartych w: Reg. Studiów, Reg. Sesji Egzaminacyjnej oraz Szczegółowych Zasadach weryfikacji i dokumentowania efektów uczenia się. Sposoby weryfikacji efektów przedmiotowych podawane są na pierwszych zajęciach. Najczęściej wykorzystywane na kierunku formy i metody weryfikacji efektów opisane zostały wyżej, w odniesieniu do Kryterium 3. Efekty weryfikowane są również w trakcie przygotowywania pracy dypl. i egzaminu dypl. Samoocena osiągniętych przez studentów efektów uczenia się odbywa na zakończenie praktyk zawodowych. Efektem monitorowania i okresowych przeglądów programu kształcenia jest doskonalenie, poszerzenie i uaktualnianie oferty zajęć do wyboru, tematyki seminariów dyplomowych czy unowocześnianie treści realizowanych w ramach poszczególnych przedmiotów.

Część II. Perspektywy rozwoju kierunku studiów

	POZYTYWNE	NEGATYWNE
Czynniki wewnętrzne	<p>Mocne strony</p> <ol style="list-style-type: none"> 1. Potencjał naukowy kadry IS potwierdzany awansami naukowymi, nagrodami, grantami i projektami naukowymi oraz publikacjami w prestiżowych wydawnictwach i czasopismach naukowych. 2. Umożliwienie aktywnym studentom zdobywania praktyki badawczej oraz weryfikacji wiedzy dzięki udziałowi w projektach badawczych prowadzonych przez pracowników, ofercie staży i praktyk, zajęciom i spotkaniom z przedstawicielami otoczenia społeczno-gospodarczego, bogata oferta zajęć do wyboru dla studentów 3. Zróżnicowane zainteresowania naukowe kadry dydaktycznej, stwarzające studentom szerokie możliwości wyboru różnorodnych zajęć oraz współpracy z opiekunami naukowymi specjalizującymi się w szerokim spektrum dziedzin i tematów badawczych. 4. Regularnie aktualizowane programy zajęć, w ramach których pracownicy wykorzystują najnowsze dane i publikacje naukowe by analizować podczas zajęć bieżące zjawiska i procesy społeczne. 5. Małe grupy ćwiczeniowe pozwalające na stworzenie serdecznych i wspierających studentów i studentki relacji z wykładowcami, indywidualne podejście do studentów/tek (co z kolei przekłada się na wsparcie procesu uczenia się studentów zarówno tych z trudnościami, jak i tych wykazujących ponadprzeciętną wiedzę i umiejętności) 	<p>Słabe strony</p> <ol style="list-style-type: none"> 1. Częste braki w wiedzy ogólnej studentów rozpoczynających studia I stopnia, co utrudnia realizację bardziej wymagających i zaawansowanych elementów programu studiów. 2. Małe zainteresowanie studentów wyjazdami w ramach programu Erasmus. 3. Niewystarczający poziom wiedzy i umiejętności studentów studiów II stopnia, którzy ukończyli studia I stopnia na innym kierunku
Czynniki zewnętrzne	<p>Szanse</p> <ol style="list-style-type: none"> 1. Rosnąca od lat liczba studentów zagranicznych studiujących w języku polskim (głównie z Ukrainy) i w językach obcych w ramach programów mobilnościach. 2. Szeroka oferta uczelni zagranicznych, do których studenci mogą wyjechać na stypendia w ramach programu 	<p>Zagrożenia</p> <ol style="list-style-type: none"> 1. Spadek liczby potencjalnych studentów spowodowany niżem demograficznym. 2. Malejące zainteresowanie najlepszych kandydatów z regionu studiowaniem w Łodzi w porównaniu z innymi ośrodkami akademickimi (Wrocław, Warszawa, Kraków), co w znacznym stopniu wynika z mniejszej atrakcyjności miasta i lokalnego

	<p>Erasmus i innych programów mobilnościowych</p> <ol style="list-style-type: none"> 3. Stały rozwój naukowy pracowników przejawiający się w zdobywaniu kolejnych stopni naukowych oraz coraz liczniejszych publikacjach w znaczących międzynarodowych czasopismach i wydawnictwach naukowych. 4. Doświadczenia pracowników realizujących ekspertyzy dla jednostek zewnętrznych i współpracujących z otoczeniem społeczno-biznesowym, a następnie wykorzystujących te doświadczenia w dydaktyce. 5. Istniejąca od niedawna możliwość aplikowania o granty badawcze dla studentów oraz udziału w organizowanych przez Uczelnię i WE-S konkursach (np. program Eksoc StartUp!) 	<p>rynku pracy.</p> <ol style="list-style-type: none"> 3. Malejące zaangażowanie w studia części studentów związane z koniecznością godzenia studiów z pracą zarobkową lub studiowaniem równoległe na innych kierunkach. 4. Negatywny obraz medialny pracy socjalnej i innych nauk społecznych, stereotypowo postrzeganych jako mało praktycznych z punktu widzenia możliwości na rynku pracy, co może przyczyniać się do spadku zainteresowania kierunkiem 5. Ryzyko zmniejszenia zainteresowania studiami (oraz udziałem w programach stypendialnych) w Łodzi i Polsce studentów z zagranicy w konsekwencji pandemii Covid-19.
--	---	---

(Pieczęć uczelni)

.....

(podpis Dziekana/Kierownika jednostki)

.....

(podpis Rektora)

....., dnia

(miejsowość)

Część III. Załączniki

Załącznik nr 1. Zestawienia dotyczące ocenianego kierunku studiów

Tabela 1. Liczba studentów ocenianego kierunku³

Poziom studiów	Rok studiów	Studia stacjonarne		Studia niestacjonarne	
		Dane sprzed 3 lat*	Bieżący rok akademicki**	Dane sprzed 3 lat*	Bieżący rok akademicki**
I stopnia	I	1	76	0	0
	II	30	41	0	0
	III	36 (1)	30	7	0
II stopnia	I	45	17	0	0
	II	38	27	2	0
Razem:		150 (1)	191	9	0

*stan wg sprawozdań do GUS na 30.11.2017 r.

** stan wg systemu USOS na dzień 09.12.2020 r.

Tabela 2. Liczba absolwentów ocenianego kierunku w ostatnich trzech latach poprzedzających rok przeprowadzenia oceny

Poziom studiów	Rok ukończenia	Studia stacjonarne		Studia niestacjonarne	
		Liczba studentów, którzy rozpoczęli cykl kształcenia kończący się w danym roku*	Liczba absolwentów w danym roku**	Liczba studentów, którzy rozpoczęli cykl kształcenia kończący się w danym roku*	Liczba absolwentów w danym roku**
I stopnia	2018	51	30 (1)	16	6
	2019	48	20	0	0
	2020	1	0	0	0
II stopnia	2018	45 (1)	31	0	1
	2019	45	21	0	0
	2020	0	0	0	0
Razem:		190 (1)	102 (1)	16	7

*stan wg sprawozdań do GUS na 30.11/31.12

**absolwenci wg roku kalendarzowego

Rok ukończenia 2018 – okres obron 01.01.2018-31.12.2018

Rok ukończenia 2019 – okres obron 01.01.2019-31.12.2019

Rok ukończenia 2020 – okres obron 01.01.2020-09.12.2020

³ Należy podać liczbę studentów ocenianego kierunku, z podziałem na poziomy, lata i formy studiów (z uwzględnieniem tylko tych poziomów i form studiów, które są prowadzone na ocenianym kierunku).

Tabela 3. Wskaźniki dotyczące programu studiów na ocenianym kierunku studiów, poziomie i profilu określone w rozporządzeniu Ministra Nauki i Szkolnictwa Wyższego z dnia 27 września 2018 r. w sprawie studiów (Dz. U. poz. 1861 z późn. zm.)⁴

3.1 Praca socjalna, studia stacjonarne I stopnia

Nazwa wskaźnika	Liczba punktów ECTS/Liczba godzin
Liczba semestrów i punktów ECTS konieczna do ukończenia studiów na ocenianym kierunku na danym poziomie	6/180 ECTS
Łączna liczba godzin zajęć	1830
Łączna liczba punktów ECTS, jaką student musi uzyskać w ramach zajęć prowadzonych z bezpośrednim udziałem nauczycieli akademickich lub innych osób prowadzących zajęcia	92 ECTS
Łączna liczba punktów ECTS przyporządkowana zajęciom związanym z prowadzoną w uczelni działalnością naukową w dyscyplinie lub dyscyplinach, do których przyporządkowany jest kierunek studiów	180 ECTS
Łączna liczba punktów ECTS, jaką student musi uzyskać w ramach zajęć z dziedziny nauk humanistycznych lub nauk społecznych w przypadku kierunków studiów przyporządkowanych do dyscyplin w ramach dziedzin innych niż odpowiednio nauki humanistyczne lub nauki społeczne	180 ECTS
Łączna liczba punktów ECTS przyporządkowana zajęciom do wyboru	87 ECTS
Łączna liczba punktów ECTS przyporządkowana praktykom zawodowym (jeżeli program kształcenia na tych studiach przewiduje praktyki)	8 ECTS
Wymiar praktyk zawodowych (jeżeli program kształcenia na tych studiach przewiduje praktyki)	8 tyg.
W przypadku stacjonarnych studiów pierwszego stopnia i jednolitych studiów magisterskich liczba godzin zajęć z wychowania fizycznego.	60
W przypadku prowadzenia zajęć z wykorzystaniem metod i technik kształcenia na odległość:	
1. Łączna liczba godzin zajęć określona w programie studiów na studiach stacjonarnych/ łączna liczba godzin zajęć na studiach stacjonarnych prowadzonych z wykorzystaniem metod i technik kształcenia na odległość.	1./nd
2. Łączna liczba godzin zajęć określona w programie studiów na studiach niestacjonarnych/ łączna liczba godzin zajęć na studiach niestacjonarnych prowadzonych z wykorzystaniem metod i technik kształcenia na odległość.	2./nd

3.1.1 Praca socjalna, studia niestacjonarne I stopnia

Nazwa wskaźnika	Liczba punktów ECTS/Liczba godzin
Liczba semestrów i punktów ECTS konieczna do ukończenia studiów na ocenianym kierunku na danym poziomie	6/180 ECTS
Łączna liczba godzin zajęć	999
Łączna liczba punktów ECTS, jaką student musi uzyskać w ramach zajęć	92 ECTS

⁴ Tabelę należy wypełnić odrębnie dla każdego z poziomów studiów i każdej z form studiów podlegających ocenie.

prowadzonych z bezpośrednim udziałem nauczycieli akademickich lub innych osób prowadzących zajęcia	
Łączna liczba punktów ECTS przyporządkowana zajęciom związanym z prowadzoną w uczelni działalnością naukową w dyscyplinie lub dyscyplinach, do których przyporządkowany jest kierunek studiów	180 ECTS
Łączna liczba punktów ECTS, jaką student musi uzyskać w ramach zajęć z dziedziny nauk humanistycznych lub nauk społecznych w przypadku kierunków studiów przyporządkowanych do dyscyplin w ramach dziedzin innych niż odpowiednio nauki humanistyczne lub nauki społeczne	180 ECTS
Łączna liczba punktów ECTS przyporządkowana zajęciom do wyboru	80 ECTS
Łączna liczba punktów ECTS przyporządkowana praktykom zawodowym (jeżeli program kształcenia na tych studiach przewiduje praktyki)	8 ECTS
Wymiar praktyk zawodowych (jeżeli program kształcenia na tych studiach przewiduje praktyki)	8 tyg.
W przypadku stacjonarnych studiów pierwszego stopnia i jednolitych studiów magisterskich liczba godzin zajęć z wychowania fizycznego.	0
W przypadku prowadzenia zajęć z wykorzystaniem metod i technik kształcenia na odległość:	
1. Łączna liczba godzin zajęć określona w programie studiów na studiach stacjonarnych/ łączna liczba godzin zajęć na studiach stacjonarnych prowadzonych z wykorzystaniem metod i technik kształcenia na odległość.	1./nd
2. Łączna liczba godzin zajęć określona w programie studiów na studiach niestacjonarnych/ łączna liczba godzin zajęć na studiach niestacjonarnych prowadzonych z wykorzystaniem metod i technik kształcenia na odległość.	2./nd

3.2 Praca socjalna, studia stacjonarne II stopnia

Nazwa wskaźnika	Liczba punktów ECTS/Liczba godzin
Liczba semestrów i punktów ECTS konieczna do ukończenia studiów na ocenianym kierunku na danym poziomie	4/120
Łączna liczba godzin zajęć	765
Łączna liczba punktów ECTS, jaką student musi uzyskać w ramach zajęć prowadzonych z bezpośrednim udziałem nauczycieli akademickich lub innych osób prowadzących zajęcia	62 ECTS
Łączna liczba punktów ECTS przyporządkowana zajęciom związanym z prowadzoną w uczelni działalnością naukową w dyscyplinie lub dyscyplinach, do których przyporządkowany jest kierunek studiów	120 ECTS
Łączna liczba punktów ECTS, jaką student musi uzyskać w ramach zajęć z dziedziny nauk humanistycznych lub nauk społecznych w przypadku kierunków studiów przyporządkowanych do dyscyplin w ramach dziedzin innych niż odpowiednio nauki humanistyczne lub nauki społeczne	120 ECTS
Łączna liczba punktów ECTS przyporządkowana zajęciom do wyboru	66 ECTS
Łączna liczba punktów ECTS przyporządkowana praktykom zawodowym (jeżeli program kształcenia na tych studiach przewiduje praktyki)	4 ECTS

Wymiar praktyk zawodowych (jeżeli program kształcenia na tych studiach przewiduje praktyki)	4 tyg.
W przypadku stacjonarnych studiów pierwszego stopnia i jednolitych studiów magisterskich liczba godzin zajęć z wychowania fizycznego.	Nd.
W przypadku prowadzenia zajęć z wykorzystaniem metod i technik kształcenia na odległość:	
1. łączna liczba godzin zajęć określona w programie studiów na studiach stacjonarnych/ łączna liczba godzin zajęć na studiach stacjonarnych prowadzonych z wykorzystaniem metod i technik kształcenia na odległość.	1./nd
2. łączna liczba godzin zajęć określona w programie studiów na studiach niestacjonarnych/ łączna liczba godzin zajęć na studiach niestacjonarnych prowadzonych z wykorzystaniem metod i technik kształcenia na odległość.	2./nd

3.2.1 Praca socjalna, studia niestacjonarne II stopnia

Nazwa wskaźnika	Liczba punktów ECTS/Liczba godzin
Liczba semestrów i punktów ECTS konieczna do ukończenia studiów na ocenianym kierunku na danym poziomie	4/120
Łączna liczba godzin zajęć	486
Łączna liczba punktów ECTS, jaką student musi uzyskać w ramach zajęć prowadzonych z bezpośrednim udziałem nauczycieli akademickich lub innych osób prowadzących zajęcia	62 ECTS
Łączna liczba punktów ECTS przyporządkowana zajęciom związanym z prowadzoną w uczelni działalnością naukową w dyscyplinie lub dyscyplinach, do których przyporządkowany jest kierunek studiów	120 ECTS
Łączna liczba punktów ECTS, jaką student musi uzyskać w ramach zajęć z dziedziny nauk humanistycznych lub nauk społecznych w przypadku kierunków studiów przyporządkowanych do dyscyplin w ramach dziedzin innych niż odpowiednio nauki humanistyczne lub nauki społeczne	120 ECTS
Łączna liczba punktów ECTS przyporządkowana zajęciom do wyboru	66 ECTS
Łączna liczba punktów ECTS przyporządkowana praktykom zawodowym (jeżeli program kształcenia na tych studiach przewiduje praktyki)	4 ECTS
Wymiar praktyk zawodowych (jeżeli program kształcenia na tych studiach przewiduje praktyki)	4 tyg.
W przypadku stacjonarnych studiów pierwszego stopnia i jednolitych studiów magisterskich liczba godzin zajęć z wychowania fizycznego.	Nd.
W przypadku prowadzenia zajęć z wykorzystaniem metod i technik kształcenia na odległość:	
1. łączna liczba godzin zajęć określona w programie studiów na studiach stacjonarnych/ łączna liczba godzin zajęć na studiach stacjonarnych prowadzonych z wykorzystaniem metod i technik kształcenia na odległość.	1./nd
2. łączna liczba godzin zajęć określona w programie studiów na studiach niestacjonarnych/ łączna liczba godzin zajęć na studiach niestacjonarnych prowadzonych z wykorzystaniem metod i technik	2./nd

Tabela 4. Zajęcia lub grupy zajęć związane z prowadzoną w uczelni działalnością naukową w dyscyplinie lub dyscyplinach, do których przyporządkowany jest kierunek studiów⁵

Praca socjalna studia stacjonarne I stopnia

Nazwa zajęć/grupy zajęć	Forma/formy zajęć	Łączna liczna godzin zajęć stacjonarne	Liczba punktów ECTS
Ekonomia	WYKŁAD	30	3
Psychologia dla pracowników socjalnych	WYKŁAD	30	4
Umiejętności interpersonalne w pracy socjalnej	ĆWICZENIA KONWERSATORYJNE	30	4
Wprowadzenie do pracy socjalnej	WYKŁAD	30	4
Socjologia dla pracowników socjalnych	WYKŁAD	30	4
Socjologia dla pracowników socjalnych	ĆWICZENIA KONWERSATORYJNE	30	4
Wychowanie fizyczne (w tym samoobrona)	W -F	30	0
Techniki informatyczne	ĆWICZENIA INFORMATYCZNE	15	1
Statystyka w pracy socjalnej	WYKŁAD	30	2
Statystyka w pracy socjalnej	ĆWICZENIA	30	3
Podstawy komunikacji społecznej	ĆWICZENIA KONWERSATORYJNE	15	1
Podstawy metod badań społecznych	ĆWICZENIA KONWERSATORYJNE	30	4
Metodyka pracy socjalnej z indywidualnym przypadkiem	WYKŁAD	15	1
Metodyka pracy socjalnej z indywidualnym przypadkiem	ĆWICZENIA KONWERSATORYJNE	30	6
Problemy i zagrożenia społeczne	WYKŁAD	30	2
Psychologia społeczna	WYKŁAD	30	3
Struktury społeczne i zmiana społeczna	WYKŁAD	30	2
Superwizja w pracy socjalnej I	ĆWICZENIA SYMULACYJNE	15	2
Zarządzanie projektami społecznymi	ĆWICZENIA SYMULACYJNE	15	2
Moduły specjalizacyjne	ĆWICZENIA KONWERSATORYJNE	60	4
Asystentura rodzinna i praca z rodziną - Problemy rodzin o szczególnych potrzebach	ĆWICZENIA KONWERSATORYJNE	30	2
Integracja społeczna trwale wykluczonych -	ĆWICZENIA KONWERSATORYJNE	30	2

⁵Tabelę należy wypełnić odrębnie dla każdego z poziomów studiów i każdej z form studiów podlegających ocenie.

Dyskryminacja zwielokrotniona i wykluczenie skumulowane			
Zarządzanie pomocą w cyklu życia - Socjologia dzieciństwa i młodzieży	ĆWICZENIA KONWERSATORYJNE	30	2
Język obcy	LEKTORAT Semestr 1 i 2	60	4
Wychowanie fizyczne (w tym samoobrona)	W -F	30	0
Metodyka pracy socjalnej z grupą i społecznością lokalną	WYKŁAD	15	1
Metodyka pracy socjalnej z grupą i społecznością lokalną	ĆWICZENIA KONWERSATORYJNE	30	6
Instytucje pomocy społecznej i integracji społecznej	WYKŁAD	30	2
Zastosowanie metod badań społecznych w pracy socjalnej	ĆWICZENIA KONWERSATORYJNE	30	4
Polityka społeczna Polski i Unii Europejskiej	ĆWICZENIA KONWERSATORYJNE	30	2
Projekt socjalny I	ĆWICZENIA KONWERSATORYJNE	30	2
Socjologia rodziny	ĆWICZENIA KONWERSATORYJNE	30	4
Edukacja zdrowotna- profilaktyka, ochrona i promocja zdrowia	WYKŁAD	30	2
Moduły specjalizacyjne			
Asystentura rodzinna i praca z rodziną - Doradztwo i terapia rodzinna	ĆWICZENIA KONWERSATORYJNE	30	2
Integracja społeczna trwale wykluczonych-Strategie reintegracji społecznej i zawodowej osób bezrobotnych	ĆWICZENIA KONWERSATORYJNE	30	2
Zarządzanie pomocą w cyklu życia- Gerontologia społeczna z elementami andragogiki	ĆWICZENIA KONWERSATORYJNE	30	2
Język obcy	LEKTORAT Semestr 1 i 2	60	4
Nierówności społeczne	WYKŁAD	30	2
Nierówności społeczne	ĆWICZENIA	30	3
Administracja publiczna i wybrane aspekty prawa administracyjnego	WYKŁAD	30	2
Procesy ludnościowe i problemy demograficzne	WYKŁAD	15	1
Superwizja w pracy socjalnej II	ĆWICZENIA SYMULACYJNE	15	2
Projekt socjalny II	ĆWICZENIA KONWERSATORYJNE	15	1
Moduły specjalizacyjne	ĆWICZENIA KONWERSATORYJNE	60	4
Asystentura rodzinna i praca z rodziną -	ĆWICZENIA	30	2

Instytucjonalne i naturalne formy i sieci wsparcia rodziny	KONWERSATORYJNE		
Integracja społeczna trwale wykluczonych -Społeczne aspekty bezdomności	ĆWICZENIA KONWERSATORYJNE	30	2
Zarządzanie pomocą w cyklu życia - Rozwiązywanie problemów dzieci i młodzieży	ĆWICZENIA KONWERSATORYJNE	30	2
Moduły wybieralne Społeczeństwo obywatelskie - szanse i ograniczenia	WYKŁAD	30	3
Moduły wybieralne	ĆWICZENIA KONWERSATORYJNE	30	2
Rasa i rasizm - współczesne ujęcia badawcze i teoretyczne	ĆWICZENIA KONWERSATORYJNE	30	2
Globalne problemy społeczne	ĆWICZENIA KONWERSATORYJNE	30	2
Płeć, polityka i społeczeństwo	ĆWICZENIA KONWERSATORYJNE	30	2
Społeczne problemy współczesnych miast	ĆWICZENIA KONWERSATORYJNE		
Moduł w języku obcym Intelligence and Success in Life	WYKŁAD	30	4
Moduł w języku obcym Poverty and Social Exclusion in Modern World	WYKŁAD	30	4
Język obcy	LEKTORAT Semestr 3	30	3
Etyka i aksjologiczne aspekty pracy socjalnej	WYKŁAD	30	2
Psychopatologia z elementami psychiatrii	WYKŁAD	30	2
Organizacje pozarządowe w pracy socjalnej	ĆWICZENIA KONWERSATORYJNE	30	2
Seminarium licencjackie	SEMINARIUM LICENCJACKIE Semestr 1	30	3
Moduły specjalizacyjne	ĆWICZENIA KONWERSATORYJNE	60	4
Asystentura rodzinna i praca z rodziną - Warsztat pracy asystenta rodziny	ĆWICZENIA KONWERSATORYJNE	30	2
Integracja społeczna trwale wykluczonych -Profilaktyka i przezwyciężanie problemu uzależnień	ĆWICZENIA KONWERSATORYJNE	30	2
Zarządzanie pomocą w cyklu życia- Podstawy socjoterapii	ĆWICZENIA KONWERSATORYJNE	30	2
Moduły wybieralne Warsztaty fotografii socjologicznej	WYKŁAD	30	3
Moduły wybieralne			
Wybrane zagadnienia tanatosocjologii -	ĆWICZENIA	30	2

strata, sieroctwo, żałoba	KONWERSATORYJNE		
Kobiety i mężczyźni w rodzinie i związkach intymnych	ĆWICZENIA KONWERSATORYJNE	30	2
Moduł w języku obcym Phenomenology and Sociology	WYKŁAD	30	4
Moduł w języku obcym Public Relations	WYKŁAD	30	4
Moduł w języku obcym Popkultur im Wandel: Was wir jeden Tag mitmachen, ohne es zu merken	WYKŁAD	30	4
Praktyki	PRAKTYKI/STAŻE ZAWODOWE	60	8
Komunikacja i PR w pracy socjalnej	ĆWICZENIA KONWERSATORYJNE	15	1
Seminarium licencjackie	SEMINARIUM LICENCJACKIE Semestr 2	30	5
Moduły specjalizacyjne	ĆWICZENIA KONWERSATORYJNE	60	8
Asystentura rodzinna i praca z rodziną - Prawa dziecka i rodziny aspekty realizacyjne	ĆWICZENIA KONWERSATORYJNE	30	4
Integracja społeczna trwale wykluczonych -Terapia środowiskowa pacjenta psychiatrycznego	ĆWICZENIA KONWERSATORYJNE	30	4
Zarządzanie pomocą w cyklu życia- Nastoletnie rodzicielstwo	ĆWICZENIA KONWERSATORYJNE	30	4
Moduły wybieralne	ĆWICZENIA KONWERSATORYJNE	90	6
Kształtowanie opinii publicznej Socjologia Innego, socjologia obcego - na przykładzie kultury LGBTQIA	ĆWICZENIA KONWERSATORYJNE	30	2
Jak działają hierarchie społeczne? Od indywidualnych doświadczeń do projektowania polityk publicznych	ĆWICZENIA KONWERSATORYJNE	30	2
Ruch feministyczny oraz ruch LGBT+ - aktorzy, cele, działania	ĆWICZENIA KONWERSATORYJNE	30	2
Moduł w języku obcym Intelligence and Success in Life	WYKŁAD	30	4
Moduł w języku obcym Poverty and Social Exclusion in Modern World	WYKŁAD	30	4
Przygotowanie i obrona pracy licencjackiej	EGZAMIN DYPLOMOWY (licencjacki)	30	6
Razem:		1830	180

Praca socjalna, studia stacjonarne II stopnia

Nazwa zajęć/grupy zajęć	Forma/formy zajęć	Łączna liczna godzin zajęć	Liczba punktów
-------------------------	-------------------	----------------------------	----------------

		stacjonarne	ECTS
Zróżnicowanie i nierówności społeczne – podejścia teoretyczne i realizacje praktyczne	WYKŁAD	15	2
Zróżnicowanie i nierówności społeczne – podejścia teoretyczne i realizacje praktyczne	ĆWICZENIA KONWERSATORYJNE	15	3
Teorie pracy socjalnej	WYKŁAD	15	2
Teorie pracy socjalnej	ĆWICZENIA KONWERSATORYJNE	15	3
Socjologia pracy socjalnej	WYKŁAD	30	4
Problemy społeczne w różnych perspektywach teoretycznych	WYKŁAD	15	2
Problemy społeczne w różnych perspektywach teoretycznych	ĆWICZENIA KONWERSATORYJNE	15	3
Przemiany w rodzinie w różnych perspektywach teoretycznych	ĆWICZENIA KONWERSATORYJNE	30	4
Metody badań społecznych	ĆWICZENIA KONWERSATORYJNE	30	4
Prawne aspekty w pracy socjalnej	WYKŁAD	15	1
Filozofia i etyka	WYKŁAD	30	2
Nowe tendencje w metodyce pracy socjalnej	WYKŁAD	15	2
Nowe tendencje w metodyce pracy socjalnej	ĆWICZENIA	30	5
Statystyka społeczna	WYKŁAD	15	1
Statystyka społeczna	ĆWICZENIA	30	5
Demografia społeczna	ĆWICZENIA KONWERSATORYJNE	15	3
Projekt socjalny – praktyczna realizacja	ĆWICZENIA KONWERSATORYJNE	30	6
Seminarium magisterskie	SEMINARIUM MAGISTERSKIE Semestr 1	30	4
Moduły wybieralne	ĆWICZENIA KONWERSATORYJNE		
Stygmatyzacja i dyskryminacja w pracy socjalnej	ĆWICZENIA KONWERSATORYJNE	30	2
Rodziny problemowe	ĆWICZENIA KONWERSATORYJNE	30	2
Socjologia dewiacji i kontroli społecznej	ĆWICZENIA KONWERSATORYJNE	15	2
Seminarium magisterskie	SEMINARIUM MAGISTERSKIE Semestr 2	30	5
Moduł w języku obcym Negotiations	WYKŁAD	30	4
Moduł w języku obcym Gender Inequality as a Social Problem	WYKŁAD	30	4

Moduły wybieralne	ĆWICZENIA KONWERSATORYJNE	90	12
Problemy społeczne w polskim kinie dokumentalnym	ĆWICZENIA KONWERSATORYJNE	30	4
Socjoanaliza stawania się wybitną jednostką	ĆWICZENIA KONWERSATORYJNE	30	4
Projektowanie ankiet internetowych - laboratorium CADAS	ĆWICZENIA KONWERSATORYJNE	30	4
Społeczności lokalne i animacja społeczna	ĆWICZENIA KONWERSATORYJNE	30	4
Praktyki	PRAKTYKI/STAŻE ZAWODOWE	30	4
Seminarium magisterskie	SEMINARIUM MAGISTERSKIE Semestr 3	30	7
Moduły wybieralne	ĆWICZENIA KONWERSATORYJNE		
Terapia rodzin i par	ĆWICZENIA KONWERSATORYJNE	30	2
Coaching w pracy socjalnej	ĆWICZENIA KONWERSATORYJNE	30	2
Demografia rodziny	ĆWICZENIA KONWERSATORYJNE	30	4
Moduł w języku obcym Personal Branding in the Interhuman	WYKŁAD	30	2
Moduł w języku obcym Relations and in the Business	WYKŁAD	30	2
Przygotowanie i obrona pracy magisterskiej	EGZAMIN DYPLOMOWY (magisterski)	30	10
Razem:		765	120

Tab. 5 nd.

Tabela 6. Informacja o programach studiów/zajęciach lub grupach zajęć prowadzonych w językach obcych⁶

Nazwa programu/zajęć/grupy zajęć	Forma realizacji	Semestr	Forma studiów	Język wykładowy	Liczba studentów (w tym niebędących obywatelami polskimi)
Praca socjalna, studia stacjonarne II stopnia, 2 rok w roku akademickim 2020/21					
DUPC_4 Personal Branding in	CK	L-20/21	Stacjonarne	Angielski	27 (0)

⁶ Tabelę należy wypełnić odrębnie dla każdego z poziomów studiów i każdej z form studiów podlegających ocenie. Jeżeli wszystkie zajęcia prowadzone są w języku obcym należy w tabeli zamieścić jedynie taką informację.

the Interhuman Relations and in the Business (0600-PS606C)					
DUPC_3 Gender Inequality as a Social Problem (0600-PS501C)	CK	Z-20/21	Stacjonarne	Angielski	27 (0)
DUPC_3 Negotiations (0600-PS604C)	CK	Z-20/21	Stacjonarne	Angielski	27 (0)
Praca socjalna, studia stacjonarne II stopnia, 2 rok w roku akademickim 2018/19					
DUPC_4 Sociology of deviance (0600-PS602C)	CK	L-18/19	Stacjonarne	Angielski	33 (16)
DUPC_3 Women and Men in Family and Intimate Relationships (0600-PS036C)	CK	Z-18/19	Stacjonarne	Angielski	21 (0)
DUPC_3 Public Relations (0600-PS051C)	CK	Z-18/19	Stacjonarne	Angielski	29 (8)
Praca socjalna, studia stacjonarne I stopnia, 2 i 3 rok w roku akademickim 2020/21 – wykłady z puli ogólnej dla różnych kierunków					
Poverty and Social Exclusion in Modern World (0600-WO343B)	W	L-20/21	Stacjonarne	Angielski	38 (5)
Team Management in the Organization (0600-WO381B)	W	L-20/21	Stacjonarne	Angielski	6 (4)
Negotiations (0600-WW682B)	W	L-20/21	Stacjonarne	Angielski	4
Housing Market (0600-WW280B)	W	L-20/21	Stacjonarne	Angielski	2
Development of the Insurance Market in Poland (0600-WO075B)	W	L-20/21	Stacjonarne	Angielski	1
Grundzuege der Makroökonomie (0600-WO316B)	W	L-20/21	Stacjonarne	Niemiecki	3
Intelligence and Success in Life (0600-WO044B)	W	L-20/21	Stacjonarne	Angielski	17
Course on Creativity (0600-WO171B)	W	L-20/21	Stacjonarne	Angielski	1
Internationalization of a Company (0600-WO375B)	W	L-20/21	Stacjonarne	Angielski	11 (9)
Popkultur im Wandel:	W	Z-20/21	Stacjonarne	Niemiecki	4 (1)

Was wir jeden Tag mitmachen, ohne es zu merken (0600-WO365B)			ne		
Phenomenology and Sociology (0600-WO127B)	W	Z-20/21	Stacjonarne	Angielski	27
Praca socjalna, studia stacjonarne I stopnia, 2 rok w roku akademickim 2019/20 – wykłady z puli ogólnej dla różnych kierunków					
Gender and Society (0600-WO427B)	W	L-19/20	Stacjonarne	Angielski	3
Poverty and Social Exclusion in Modern World (0600-WO343B)	W	L-19/20	Stacjonarne	Angielski	24
Negotiations (0600-WW682B)	W	L-19/20	Stacjonarne	Angielski	2
Finanzquellen für die Wirtschaftseinheiten (0600-WW432B)	W	L-19/20	Stacjonarne	Niemiecki	3
Praca socjalna, studia stacjonarne I stopnia, 3 rok w roku akademickim 2018/19 – wykłady z puli ogólnej dla różnych kierunków					
Creativity in Personnel Activities (0600-WO064B)	W	Z-18/19	Stacjonarne	Anielski	13
Applied Transport Economics (0600-WO213B)	W	Z-18/19	Stacjonarne	Anielski	2
Economics of Addictions (0600-WO082B)	W	Z-18/19	Stacjonarne	Anielski	1
Intelligence and Success in Life (0600-WO044B)	W	Z-18/19	Stacjonarne	Anielski	4
European Union Trade Policy (0600-WO170B)	W	Z-18/19	Stacjonarne	Anielski	3
Ustojczywoje razwitiye (0600-WO068B)	W	Z-18/19	Stacjonarne	Rosyjski	1
Airports and Airlines Economics (0600-WO198B)	W	L-18/19	Stacjonarne	Angielski	2
Business Correspondence and Conversations (0600-WO305B)	W	L-18/19	Stacjonarne	Angielski	11
Third Sector in the EU (0600-WO200B)	W	L-18/19	Stacjonarne	Angielski	3
Project Management (0600-WO013B)	W	L-18/19	Stacjonarne	Angielski	5
Страховые услуги (0600-WO304B)	W	L-18/19	Stacjonarne	Rosyjski	1